



KARLOVA STUDÁNKA
horské lázně

HORSKÉ LÁZNĚ KARLOVA STUDÁNKA, STÁTNÍ PODNIK



VÝROČNÍ ZPRÁVA 2022

OBSAH

1. ÚVODNÍ SLOVO ŘEDITELE.....	3
2. HISTORIE LÁZEŇSKÉHO MÍSTA.....	5
3. PROFIL STÁTNÍHO PODNIKU	6
4. ORGANIZAČNÍ USPOŘÁDÁNÍ	8
5. POSKYTOVÁNÍ INFORMACÍ PODLE ZÁKONA Č. 106/1999 SB.	13
6. PRACOVNĚ PRÁVNÍ VZTAHY A PERSONÁLNÍ POLITIKA.....	14
7. ZDRAVOTNÍ SLUŽBY.....	16
8. OBCHODNĚ PROVOZNÍ ČINNOST A DOPLŇKOVÉ SLUŽBY	20
9. VÝZNAMNÉ SKUTEČNOSTI MEZI ROZVAHOVÝM DNEM A DNEM SESTAVENÍ ÚČETNÍ ZÁVĚRKY	22

NÁSLEDUJE FINANČNÍ ZPRÁVA A ZPRÁVA NEZÁVISLÉHO AUDITORA

- Rozvaha v plném rozsahu ke dni 31. 12. 2022
- Výkaz zisku a ztráty, druhové členění v plném rozsahu ke dni 31. 12. 2022
- Příloha řádné účetní závěrky státního podniku k 31. 12. 2022
- Přehled o peněžních tocích za období od 01. 01. 2022 do 31. 12. 2022
- Přehled o změnách vlastního kapitálu za období od 01. 01. 2022 do 31. 12. 2022
- Zpráva nezávislého auditora obsahující výrok auditora



1. ÚVODNÍ SLOVO ŘEDITELE



Vážení klienti, obchodní partneři, kolegyně a kolegové,

dovoluji si Vám představit Výroční zprávu lázeňského podniku Horské lázně Karlova Studánka, státní podnik, za rok 2022, která rekapituluje uplynulý pracovní rok z hlediska finanční situace, podnikatelské činnosti a plnění stanovených cílů.

Počátek lázeňské sezóny roku 2022 byl nadále ovlivněn protiepidemiologickými opatřeními souvisejícími s nákazou COVID-19, která následně omezovala služby, zejména pro neočkované klienty. V důsledku těchto okolností se opět nepodařilo uspořádat tradiční mezioborový kongres Dnů rinologie, alergologie, pneumologie, praktického lékařství a lázeňství či uspokojit poptávku samopláteckých pobytů a akcí.

Dalšími negativními vlivy, které se projeví v oblasti nákladů, byly dopady Ruské invaze na Ukrajinu, navýšení minimální a zaručené mzdy, růst cen za služby, potraviny, pohonné hmoty a energie. Zapojením do humanitární pomoci uprchlíkům z Ukrajiny podnik pro tyto osoby vyčlenil vhodné ubytovací kapacity a zajistil možnost jejich pracovního uplatnění v podniku. Vyčleněné kapacity sebou nesly povinnou investici do oprav a obnovy inventáře. Navzdory všem nepříznivým okolnostem nakonec došlo k ústupu pandemické situace a k postupnému uvolňování protiepidemiologických opatření, které přineslo obnovu akutní péče a tím znovunastartování následné lázeňské rehabilitační péče; podnik v uplynulém roce obdržel 4tis. lázeňských návrhů. Opatření k optimalizaci nákladů, vyšší obsazenost než plánovaná a tím růst výnosů oproti plánu přispěly ke kladnému hospodaření státního podniku, které za rok 2022 skončilo ziskem ve výši 1.371.040,69 Kč.

Za úspěchy podniku stojí jednoznačně všichni zaměstnanci, kteří svým přístupem a odhodláním přispívají ke spokojenosti všech klientů a ke správnému plnění veškerých funkcí a činností státního podniku, zejména při zvládnání změn, dále při implementaci nového lázeňského informačního systému a podílení se na realizaci projektu telemonitoringu pohybové a spánkové aktivity.

Ochota spolupracovat a projev lidskosti a loajality je výsledkem ekonomicky stabilní společnosti se zárukou, že se na sebe navzájem můžeme spolehnout v časech dobrých i zlých. Velké díky rovněž patří všem našim klientům, kteří nám zachovali důvěru, svěřili se do naší péče, a přesvědčili se, jak kvalitní služby státní podnik poskytuje a jak důležitou roli sehrává v oblasti lázeňské rehabilitační péči.

Do dalšího roku vstupujeme s pokorou vůči dopadům energetické krize s přesvědčením, že vše zvládneme, a navíc připravíme zajímavé projekty na obnovu Karlovy Studánky.

Těšíme se na Vás v horském prostředí Jeseníků a Beskyd.

Ing. Jan Poštulka, ředitel podniku
Horské lázně Karlova Studánka, státní podnik



NAŠE POSLÁNÍ

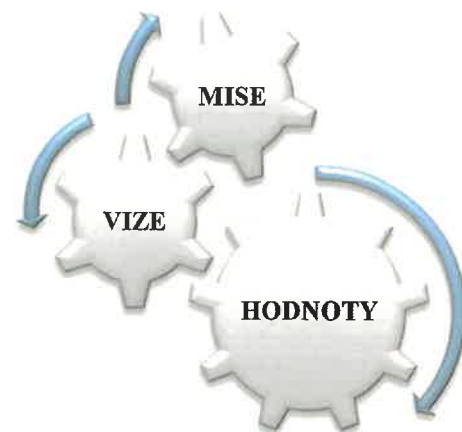
Rozvíjet klasickou lázeňskou péči s tradičním využitím přírodních léčivých zdrojů, primárně zaměřenou na pojištěnce, v souladu s požadavky zainteresovaných stran a právních předpisů.

NAŠE VIZE

- Propojením odborné lékařské péče a za použití nejmodernějších léčebných a rehabilitačních metod v kombinaci s tradičním využitím všech přírodních léčivých zdrojů, dosáhneme trvalé spokojenosti klienta a prosperujícího podniku.
- Horské lázně Karlova Studánka, státní podnik, zviditelníme jako významnou kulturní památku s přírodním dědictvím, se zaměřením nejen na pojištěnce, rodiny s dětmi, sportovce, seniory ale současně i na samostatně cestující návštěvníky vyhledávající aktivní formu trávení dovolené v regionu.
- Úspěch postavíme na profesionálních zaměstnancích s důrazem na individuální přístup k našim klientům.
- Budeme nejlepší v lázeňské péči o dospělé pacienty s indikací oběhového, dýchacího, nervového a pohybového ústrojí.

NAŠE HODNOTY

- Spokojenost klienta
- Dobrá pověst lázní ve vztahu ke kvalitě poskytovaných služeb, cenám a pohodlí našich klientů
- Finanční stabilita pro možný další rozvoj
- Neustálé zlepšování
- Erudovanost zaměstnanců



2. HISTORIE LÁZEŇSKÉHO MÍSTA

OSÍDLOVÁNÍ ZDEJŠÍ OBLASTI

Pustou horskou oblast dnešní Karlovy Studánky začali lidé osídlovat v období 12. až 16. století, přestože je ve zdejších krajích čekala obtížná obživa a časté přechody vojsk.

Němečtí osadníci, kteří přicházeli za podpory přemyslovských panovníků, s sebou přinášeli nejrůznější řemeslné dovednosti. Většina z nich pracovala v rozvíjející se těžbě drahých kovů a následném zpracování rud. S hornictvím bylo ve zdejším kraji a jeho horách započato ve 13. století.

HUTNICTVÍ A HUTĚ NA HUBERTOVĚ

S hornictvím bylo ve zdejším kraji a jeho horách započato ve 13. století. Těžba kovů, hutnická výroba a k ní potřebná těžba dřeva a výroba dřevěného uhlí přetrvaly po více než pět století. Důvodem k zakládání dolů a hutních osad v Horním Městě a následně v Malé Morávce byly válečné potřeby. V období třicetileté války se zde vyrábělo velké množství zbraní a dělové koule, které má obec Malá Morávka dodnes ve znaku. Železné hamry a doly se z Karlova a Malé Morávky postupně přesunovaly stále severněji k Hvězdě. V letech 1690–92 byla uprostřed hlubokých lesů na Hubertově („Hubertskirch“, dnes součást Karlovy Studánky) postavena huť o jedné vysoké peci. Zanedlouho zde byla vybudována druhá vysoká pec a „Hubertův hamr“.

POČÁTKY ZDEJŠÍHO LÁZEŇSTVÍ

Počátky zdejšího lázeňství se datují do doby, kdy byly postaveny železné hutě na Hubertově a „Hubertův hamr“, vznikl název „Hinewieder“ – „Sem a zase“, který později nesly i lázně. Vžil se do povědomí díky tavičům z Ludvíkova, kteří denně chodili 8 km sem a tam pracovat do hutí na „Hubertov“. Pěšina vedla lesem proti toku Bílé Opavy, kde hutníci postupně odhalili léčivé účinky zdejších minerálních vod a nazvali toto místo „Údolí dobrých lesních pramenů“. Dobré jméno těchto chutných lesních pramenů postupně rozšiřovali projíždějící povozníci i sami hutníci po celém kraji. O to, že dobrá zpráva se dostala, až k místodržícímu Řádu německých rytířů se zasloužil bruntálský občan K. Riedel, který si roku 1778 koupelemi v léčivé kyselce vyléčil bolesti nohou. Místodržící Řádu německých rytířů o léčivých účincích informoval řádového velmistra Maxmiliána II. Františka, nejmladšího syna Marie Terezie. Maxmilián dal v roce 1780 podnět k prozkoumání pramene, kolem kterého začalo budování lázní. Pramen byl po něm pojmenován „Maxmilián“. Začátky lázní byly skromné, jako v řadě jiných případů. Největší rozvoj a rozkvět lázeňství nastal ve 30. a 40. letech 19. století.

STATUT LÁZEŇSKÉHO MÍSTA

Lázeňské místo a jeho statut stanovuje svým nařízením vláda. Statut lázeňského místa Karlova Studánka nabyla Usnesením rady KNV v Olomouci 18. 04. 1957. Podmínky pro vyhledávání, ochranu, využívání a další rozvoj přírodních léčivých zdrojů, zdrojů přírodních minerálních vod určených zejména k dietetickým účelům, přírodních léčebných lázní a lázeňských míst, upravuje Zákon č. 164/2001, tzv. lázeňský zákon s navazující Vyhláškou MZ č. 423/2001 Sb., o zdrojích a lázních. Zdejším přírodním léčivým zdrojem je přirozeně se vyskytující minerální voda, plyn, peloid a klima, které mají vlastnosti vhodné pro léčebné využití. Podle příslušných předpisů jsou o těchto zdrojích vydána osvědčení obsahující popis umístění zdroje, údaje o složení a vlastnostech zdroje a způsob využití zdroje.

Ochranná pásma přírodních léčivých zdrojů jsou stanovena Usnesením SM KNV ze dne 23. 04. 1970, byla novelizována Vyhláškou MZ č. 175/1999 Sb.



3. PROFIL STÁTNÍHO PODNIKU

ZALOŽENÍ PODNIKU

Státní podnik Horské lázně Karlova Studánka, státní podnik (dále i jako „podnik“ nebo „HLKS“ nebo „organizace“), byl založen zakládací listinou Ministerstva zdravotnictví České republiky č. j.: OP - 075-10.12.1990 ze dne 14. prosince 1990, která byla rozhodnutím Ministerstva zdravotnictví České republiky ze dne 16. prosince 1997, č. j.: 61338 KM, přizpůsobena Zákonu č. 77/1997 Sb., o státním podniku, ve znění pozdějších předpisů.

ÚDAJE O ZÁPISU

Datum vzniku a zápisu: 2. ledna 1991
Spisová značka: AXIV 481 vedená u Krajského soudu v Ostravě
Obchodní jméno: Horské lázně Karlova Studánka, státní podnik
Sídlo: č. p. 6, 793 24 Karlova Studánka
Identifikační číslo: 144 50 216
Právní forma: státní podnik

ZAKLADATEL

Zakladatelem podniku je stát; jeho jménem vykonává funkci zakladatele Ministerstvo zdravotnictví, IČ: 000 24 341, Palackého nám. 375/4, Nové Město, 128 00 Praha 2, do jehož působnosti spadá předmět činnosti.

ÚČEL ZALOŽENÍ

Účelem, pro nějž je podnik založen, je péče o zdraví obyvatel se zaměřením na poskytování lázeňské péče v souladu s nejnovějšími odbornými poznatky, správa a využívání svěřených přírodních léčivých zdrojů a podílení se na rozvoji lázeňského místa.

PŘEDMĚT ČINNOSTI A PODNIKÁNÍ

Stěžejní činností podniku je podnikání v oblasti poskytování zdravotních služeb na úrovni nejnovějších vědeckých medicínských poznatků při využívání přírodních léčivých zdrojů. Významnou činností podniku je také poskytování ubytovacích služeb, které doplňují a zefektivňují poskytování zdravotní péče. Vedlejšími činnostmi jsou všechny takové činnosti v souladu s předmětem podnikání, které mohou jakýmkoliv způsobem podpořit hlavní činnost podniku při plnění účelu jeho založení.

Zdravotní služby:

- Obor zdravotní péče – rehabilitační a fyzikální medicína, fyzioterapeut, forma zdravotní péče – ambulantní a lůžková péče, druh zdravotní péče – lázeňská léčebně rehabilitační péče.
- Obor zdravotní péče – všeobecné praktické lékařství, forma zdravotní péče – ambulantní primární péče.

Doplňující činnosti:

- výroba tepelné energie
- rozvod tepelné energie
- distribuce plynu
- výroba elektřiny
- distribuce elektřiny



- hostinská činnost
- obchod s elektřinou
- obchod s plynem
- výroba, obchod a služby neuvedené v přílohách 1 až 3 živnostenského zákona
- masérské, rekondiční a regenerační služby
- pronájem nemovitostí, bytů a nebytových prostor
- prodej kvasného lihu, konzumního lihu a lihovin
- pekařství, cukrářství
- silniční motorová doprava – osobní provozovaná vozidla určenými pro přepravu nejvýše 9 osob včetně řidiče
- poskytování tělovýchovných a sportovních služeb v oblasti fitness
- kosmetické služby.

ZÁSADY HOSPODÁŘENÍ

Podnik je státní organizací a právnickou osobou, jejímž prostřednictvím vykonává stát svá vlastnická práva. Podnik provozuje svým jménem a na vlastní odpovědnost podnikatelskou činnost za účelem plnění významných strategických, hospodářských, společenských, bezpečnostních nebo dalších zájmů státu. Podnik má právo hospodařit s majetkem státu a nemá vlastní majetek. HLKS plánují a realizují své činnosti tak, aby byl vytvořen optimální vztah mezi plněním všech funkcí státního podniku a tržním ekonomickým prostředím. Plánování a provádění činností podniku směřuje k zabezpečení trvalého souladu mezi potřebou, tvorbou a využitím vlastních finančních prostředků a k co nejhospodárnějšímu využití účelových příspěvků ze státního rozpočtu apod. zdrojů. Těmto základním principům se trvale přizpůsobuje konkrétní náplň předmětu podnikání HLKS a jejich organizačního uspořádání.

Hospodaření HLKS se v roce 2022 řídilo rovněž Statutem státního podniku Horské lázně Karlova Studánka, státní podnik, vydaným Ministerstvem zdravotnictví České republiky dne 22. listopadu 2018, Čj.: MZDR 44338/2018-1/OPŘ.



4. ORGANIZAČNÍ USPOŘÁDÁNÍ

V čele podniku je statutární orgán – ředitel, který podnik řídí, odpovídá za jeho činnost a jedná jeho jménem ve všech záležitostech. Ředitele jmenuje a odvolává z funkce ministr zdravotnictví. Ředitel jmenuje a odvolává své zástupce, kteří ho v době jeho nepřítomnosti zastupují v plném rozsahu jeho práv a povinností. Zástupci statutárního orgánu jsou zapsáni v obchodním rejstříku; ředitel stanoví pořadí, ve kterém jej zástupci zastupují.

STATUTÁRNÍ ORGÁN K 31. 12. 2022

Počet členů:	1
Ředitel:	Ing. JAN POŠTULKA Den vzniku funkce: 1. května 2017
1. zástupce ředitele:	MUDr. PETR GLOZA Den vzniku funkce: 1. září 2018
2. zástupce ředitele:	Ing. VÍTĚZSLAV HRAZDIL Den vzniku funkce: 1. února 2013

ZPŮSOB JEDNÁNÍ

Za podnik jedná ředitel podniku a v době jeho nepřítomnosti zástupce ředitele dle určeného pořadí.

DOZORČÍ RADA K 31.12.2022

Dozorčí rada je tříčlenná. Zaměstnanci podniku volí a odvolávají 1 člena dozorčí rady z řad zaměstnanců, 2 členy dozorčí rady jmenuje a odvolává Ministerstvo zdravotnictví.

Počet členů	3
Předseda dozorčí rady	Ing. LUKÁŠ BRANDEJS Den vzniku členství: 3. června 2022 Den vzniku funkce: 30. srpna 2022
Místopředseda dozorčí rady	Ing. TEREZA ČERNÁ Den vzniku členství: 22. srpna 2022 Den vzniku funkce: 30. srpna 2022
Člen dozorčí rady	Bc. ERIKA KOPECKÁ Den vzniku členství: 1. června 2021



**ZMĚNY V ZÁPISCH V OBCHODNÍM REJSTRÍKU, PROVEDENÉ V DOBĚ
OD 01.01.2022 DO DNE SESTAVENÍ ÚČETNÍ ZÁVĚRKY**

Ředitel:

Ing. JAN POŠTULKA
Lejskova 1147, 735 41 Petřvald
Vymazáno 30. června 2022

Pod Lesem 2226, 735 41 Petřvald
Zapsáno 30. června 2022

Předseda dozorčí rady:

Ing. LUKÁŠ BRANDEJS
Den zániku funkce: 20. května 2022
Den zániku členství: 20. května 2022
Vymazáno 1. listopadu 2022

Den vzniku členství: 3. června 2022
Den vzniku funkce: 30. srpna 2022
Zapsáno 1. listopadu 2022

Místopředseda dozorčí rady:

Mgr. SIMONA ČERNÁ
Den zániku funkce: 28. června 2022
Den zániku členství: 28. června 2022
Vymazáno 1. listopadu 2022

Místopředseda
dozorčí rady:

Ing. TEREZA ČERNÁ
Den vzniku členství: 22. srpna 2022
Den vzniku funkce: 30. srpna 2022
Zapsáno 1. listopadu 2022

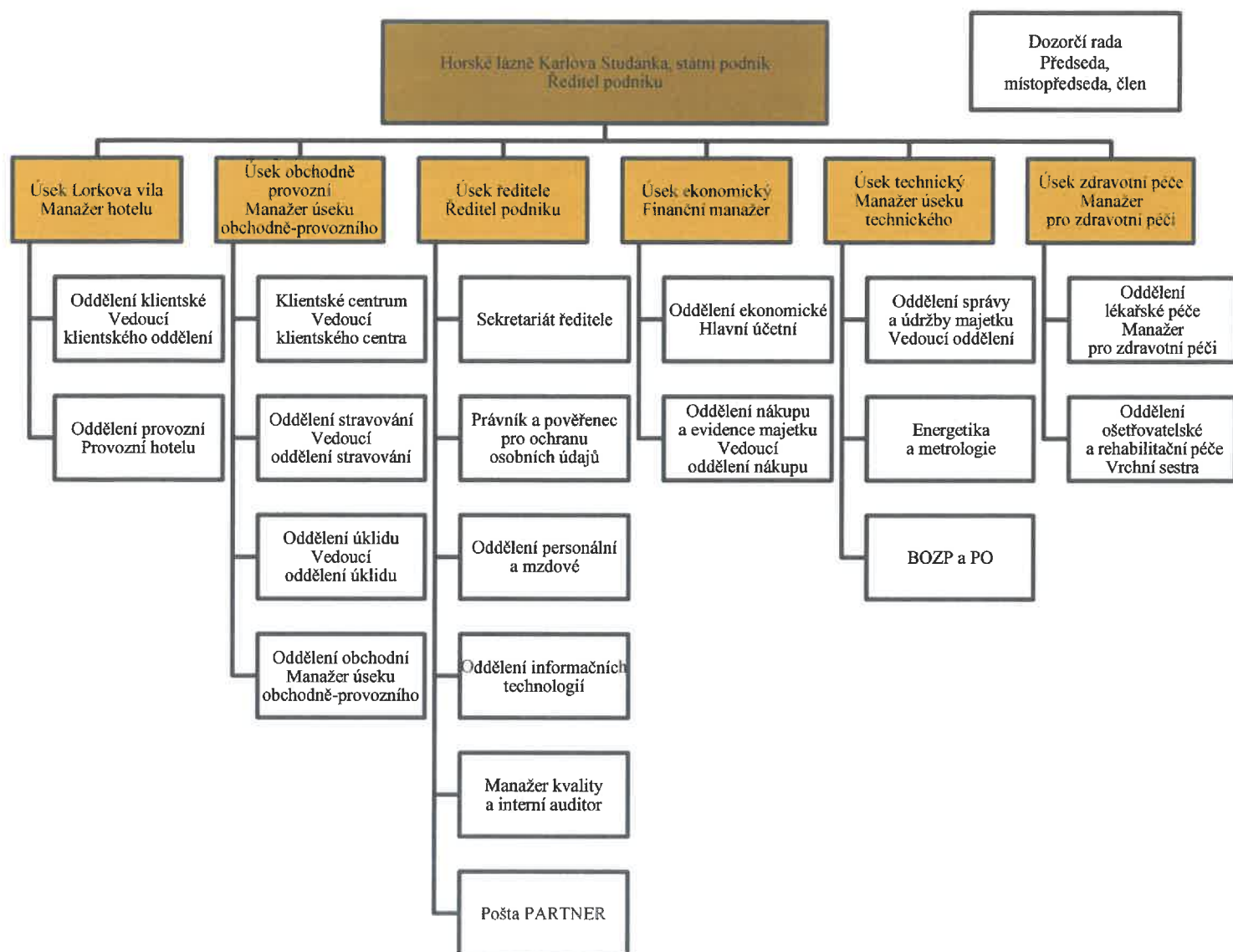
2. zástupce ředitele:

Ing. VÍTĚZSLAV HRAZDIL
Struhlovsko 1214, Hranice I-Město, 753 01 Hranice
Vymazáno 10. února 2023

K Nádraží 227, Hranice IV-Drahotuše, 753 61 Hranice
Zapsáno 10. února 2023



ORGANIZAČNÍ SCHÉMA PODNIKU K 31. 12. 2022



VEDOUcí ZAMĚSTNANCI PODNIKU

- Ředitel podniku
- Manažerí úseků
- Vedoucí oddělení
- Vedoucí pracovišť



SYSTÉM ŘÍZENÍ

Řízení podniku vychází z platné legislativy ČR a EU, požadavků zakladatele a poznatků z oblasti řízení. Je strukturováno tak, že zásadní rozhodnutí jsou prováděna ředitelem podniku s doporučeními dozorčí rady. Systém řízení je čtyřstupňový (ředitel podniku, manažer úseku, vedoucí oddělení, vedoucí pracoviště). Tento způsob řízení se plně osvědčil a odpovídá aktuálním potřebám; za současné aplikace jednoduchého procesu schvalování v rámci vykonávaných agend. Každé pracovní místo, má své opodstatnění a společně vytváří efekt vysoce odborných kvalifikovaných pracovních výstupů.

Politika kvality a řízení kvality

Vedení podniku se zavázalo plnit požadavky normy kvality. Politika kvality vychází z vize o činnosti a rozvoji podniku, proklamované vedením podniku. Reflektuje nové postupy v oblasti zdravotní péče a prognózy poptávky nejen po léčebné, ale také preventivní péči. Politika kvality zobrazuje ucelený program rozvoje lázní v oblasti řízení kvality poskytovaných služeb a je každoročně konkretizována v dokumentu Cíle kvality pro příslušný rok. Horské lázně Karlova Studánka, státní podnik, jsou od roku 2010 držitelem certifikátu ISO 9001. Oblast certifikace pokrývá poskytování komplexní ústavní a ambulantní lázeňské péče (preventivní, kurativní a rehabilitační) a poskytování služeb doplňkových (hotelových, ubytovacích a stravovacích) a souvisejících s provozem.

Systém řízení kvality dává managementu na všech úrovních řízení do rukou průhledný nástroj pro získání informací o efektivnosti řízeného útvaru, pro analýzu a hodnocení získaných údajů a následné zavádění opatření a ke zlepšování plnění požadavků zainteresovaných stran, k čemuž je využíváno i institutu interního auditu.

Zásady uplatňované vůči klientům

Základním prvkem komunikace s klienty je lidský přístup veškerého personálu. Zaměstnanci se řídí Etickým kodexem zaměstnance Horských lázní. Zaměřují se na zvyšování úrovně nabídky služeb, včetně prezentace na internetových stránkách podniku a odpovídající reakce na podněty a stížnosti. Průběžně je ověřována spokojenost klientů mimo jiné i na základě systému zpětných vazeb z dotazníků. Součástí péče o klienta na lázeňské léčebně rehabilitační péči je poučení o jeho stavu, způsobu a formě léčby srozumitelnou formou a zaznamenání poučení do zdravotnické dokumentace a vytváření podmínek pro ochranu zdraví klientů při realizaci zdravotních služeb.

Spokojenost zainteresovaných stran

Vedení podniku pravidelně vyhodnocuje spokojenost zainteresovaných stran za účelem sledování trendů a výkonnosti procesů.

Plánování činností

Kontinuální proces analýzy, politiky kvality, cílů kvality a strategického plánování vytváří podmínky pro neustálé zlepšování systému řízení kvality při realizaci harmonického rozvoje lázní. Aktivita podniku jsou zaměřeny tak, aby s maximálním využitím disponibilních zdrojů byla klientům poskytnuta optimální zdravotní péče a aby její rozvoj byl realizován v odpovídajícím rozsahu a kvalitě.

Zlepšování kvality služeb a produktů

Zlepšování kvality poskytovaných služeb a produktů je definováno závaznými pravidly v oblasti poskytování zdrojů pro rozvoj technického zázemí a infrastruktury, zaváděním nových poznatků vědy a technologií i stanovením podmínek pro uspokojování potřeb zaměstnanců.



Zabezpečení finančních prostředků

Pro realizaci stanovených záměrů je racionálně využíváno dostupných zdrojů na základě analýzy poptávky služeb a vývoje medicínských poznatků. Finanční prostředky jsou zabezpečeny zejména smluvními vztahy se ZP a následnými příjmy z poskytnuté zdravotní péče hrazené z prostředků veřejného zdravotního pojištění a příjmy z veškeré ostatní podnikatelské činnosti.

ROZVOJ PODNIKU

Podnik nadále rozvíjí klasickou lázeňskou léčebně rehabilitační péči s tradičním využitím přírodních léčivých zdrojů, primárně zaměřenou na klienty zdravotních pojišťoven a rozvíjí oblast wellness služeb se zaměřením na prevenci zdraví široké veřejnosti.

ŘÍZENÍ RIZIK

Řízení rizik je systematická činnost integrovaná ve vnitřním kontrolním systému podniku, účelná zejména pro oblast řízení a správy podniku, kontroly nakládání s majetkem státu a veřejnými prostředky a pro předcházení ohrožení zdraví a majetku osob. Vedení podniku pro řízení rizik souvisejících se zajišťovanými činnostmi zvolilo decentralizovaný model, řízení rizik je tak integrální součástí veškerých rozhodnutí vedoucích zaměstnanců všech řídicích úrovní.

OCHRANA ŽIVOTNÍHO PROSTŘEDÍ

Vedení podniku zná hodnotu zdejšího životního prostředí, proto zvyšuje povědomí všech zaměstnanců a klientů o potřebě chránit zdejší lázeňské prostředí, předcházet negativním dopadům a prosazovat ekologický přístup ve všech souvisejících činnostech. Neustále zlepšuje procesy podniku s ohledem na šetrné využívání zdrojů a prevenci jejich znečištění.

ZÁSADY VŮČI KORUPČNÍMU JEDNÁNÍ

Státní podnik, jako právnická osoba oprávněná hospodařit s majetkem státu, vedený snahou potírat protiprávní, korupční i neetické jednání a připojit se k boji proti korupci, navazuje na snahy Vlády ČR a Ministerstva zdravotnictví, vytvořil Interní protikorupční program, jehož cílem je prevence a odhalování trestné činnosti, resp. zabránění spáchání protiprávního činu a odvracení či eliminace následků spáchání trestné činnosti v prostředí státního podniku.

Zaměstnanci podniku dodržují Etický kodex zaměstnance HLKS a činí veškerá protikorupční opatření směřující k eliminaci nežádoucího společenského jevu – korupce, a naplňují tak vůli za rovnoprávnost a transparentnost v organizaci.

AKTIVITY V OBLASTI VÝZKUMU A VÝVOJE

Výzkumnou činností a vývojem se podnik nezabývá.

NABYTÍ VLASTNÍCH AKCIÍ NEBO PODÍLŮ

Účetní jednotky se netýká, podnik nenabyl vlastní akcie ani podíly.

ORGANIZAČNÍ SLOŽKY V ZAHRANIČÍ

Podnik nemá organizační složky v zahraničí.



5. POSKYTOVÁNÍ INFORMACÍ PODLE ZÁKONA Č. 106/1999 SB.

V souladu s ustanovením § 18 odst. 2 zákona č. 106/1999 Sb., o svobodném přístupu k informacím ve znění pozdějších předpisů (dále jen „zákon č.106/1999 Sb.“), uvádí podnik následující údaje o své činnosti v oblasti poskytování informací za rok 2022:

Počet podaných žádostí o informace podle zákona č. 106/1999 Sb.	0
Počet vydaných rozhodnutí o odmítnutí žádosti	0
Počet podaných odvolání proti rozhodnutí	0
Výčet poskytnutých výhradních licencí, včetně odůvodnění nezbytnosti poskytnutí výhradní licence	0
Počet stížností podaných podle § 16a zákona č.106/1999 Sb., důvody jejich podání a stručný popis způsobu jejich vyřízení	0
Případné další informace vztahující se k uplatňování zákona.	0



6. PRACOVNĚ PRÁVNÍ VZTAHY A PERSONÁLNÍ POLITIKA

Pracovně právní vztahy zaměstnanců¹ a zaměstnavatele jsou individuálně určeny pracovními smlouvami, případně jmenovacími dekrety respektujícími zákoník práce včetně navazující legislativy a platné kolektivní smlouvy podniku. Personální politika se stala strategickou oblastí a součástí podnikového řízení a jejím správným používáním je zásadně podpořena efektivita podniku a jeho zisk. Dalším pozitivním aspektem personální politiky je možnost měření výkonnosti a dosahování spokojenosti zaměstnanců.

POLITIKA ROVNÝCH PŘÍLEŽITOSTÍ

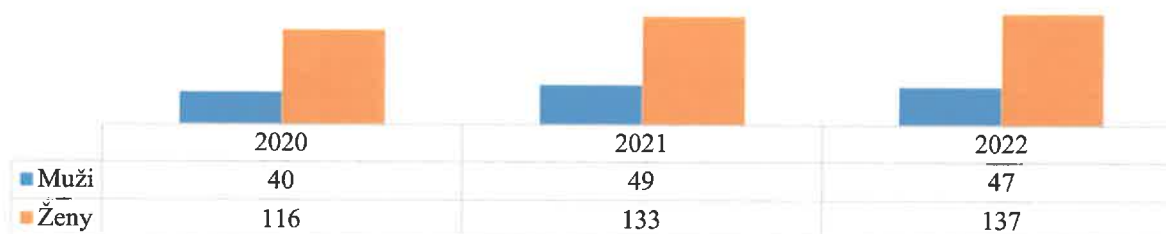
V podniku je uplatňována politika rovných příležitostí, která např. potírá uplatňování genderových stereotypů. Trendem moderní personální práce je diverzita ve smyslu pracovních mixů zejména s ohledem na zastoupení pohlaví/věku, kdy osoby z různých skupin, s rozdílnými zkušenostmi, s různorodou optikou se vzájemně obohacují a doplňují. Podnik podporuje diverzitu v praxi, využívá lidský potenciál všech skupin zaměstnanců.

Věková struktura zaměstnanců_Trend vývoje v 2 letém období

Zaměstnanci ve věku v roce	15 až 24 let	25 až 34 let	35 až 44 let	45 až 54 let	55 až 64 let	65 a více let
2021	12	29	41	57	39	4
2022	13	18	48	57	43	5

Počet zaměstnanců a podíl žen a mužů – Trend vývoje v 3letém období

Zaměstnanci v roce	Muži	Ženy	Celkem
2020		116	156
2021	49	133	182
2022	47	137	184



VÝVOJ ZAMĚSTNANOSTI

Nábor a fluktuaci pracovních pozic v podniku v roce 2022 ovlivnila stabilizace personálu na nově vzniklém úseku Lorkova vila v Čeladné, zaměřeném na poskytování hotelových a rekreačních pobytů v Beskydech.

Fluktuace za rok 2022 činila 27 % a průměrný věk zaměstnanců byl 45,7 let.

¹ Pojem zaměstnanec je užíván ve smyslu zaměstnanec žena a zaměstnanec muž.



VÝVOJ MEZD

Od 1. ledna 2022 došlo na základě rozhodnutí vlády k opětovnému navýšení minimální mzdy a zaručených mezd. U vybraných kategorií personálu rovněž došlo k nezbytným úpravám základních mezd z důvodu udržení rozdílů mezi jednotlivými kategoriemi s většími nároky na potřebnou kvalifikaci a náročnost práce a také za účelem udržení konkurenceschopnosti na trhu práce, zejména v oblasti zdravotnického personálu. Minimální podniková mzda činila 16.200,- Kč. Na základě těchto skutečností došlo k nárůstu základních mezd oproti roku 2021 o 8 % napříč všemi obory.

VZDĚLÁVÁNÍ A SOCIÁLNÍ POLITIKA

Vedení podniku vytváří podmínky pro osobní rozvoj, sociální jistoty a kvalifikační růst zaměstnanců s cílem dodržení zásady rovného zacházení a zajištění nediskriminačních postupů a vztahů v souladu se zákoníkem práce, v platném znění a Zákonem č. 198/2009 Sb., o rovném zacházení a o právních prostředcích ochrany před diskriminací a o změně některých zákonů (antidiskriminační zákon).

Podnik stejně jako v letech minulých pokračoval v podpoře vzdělávání zaměstnanců a v budování optimální kvalifikační struktury. Ze schváleného plánu vzdělávání zaměstnanců bylo vyčerpáno v roce 2022 celkem 80 %.

V rámci Fondu kulturních a sociálních potřeb měli zaměstnanci možnost čerpat příspěvky na rekreaci, rehabilitaci a tělovýchovu ve výši 8.500,- Kč/zaměstnance, což je o 500 Kč méně než v roce 2021. Tento pokles ovlivnil nejen nárůst počtu zaměstnanců oprávněných příspěvek čerpat, ale také zůstatek fondu z roku předešlého, který byl o více jak polovinu nižší než v roce 2020. Na zůstatek z roku 2021 měla bezesporu vliv zejména změna formy využití zmíněného fondu, čímž došlo k podstatně výraznějšímu čerpání příspěvku zaměstnanci.

PŮSOBNOST ODBOROVÉ ORGANIZACE

V podniku působí jedna odborová organizace – Základní organizace Odborového svazu zdravotnictví a sociální péče ČR, Horské lázně Karlova Studánka.

Po předešlých kolektivních vyjednávání došlo dne 23. února 2022 k uzavření nové kolektivní smlouvy pro období od března 2022 do konce února 2023. Během roku 2022 došlo k uzavření jednoho dodatku k platné kolektivní smlouvě. V průběhu roku 2022 proběhly celkem tři jednání zaměstnavatele se zástupci odborové organizace, v rámci kterých byly odborové organizaci předávány informace a zajištěno projednání témat stanovených zákoníkem práce a kolektivní smlouvou, případně dalších organizačně-provozních záležitostí, vždy s cílem posílit informovanost zaměstnanců ohledně aktuálních témat či změn.

Tradiční celopodnikové setkání ředitele se všemi zaměstnanci podniku bylo realizováno 16.12.2022 za účelem poděkování zaměstnancům za jejich odvedenou práci, obeznámení s ekonomickými výsledky uplynulého roku, a cíli a plány podniku pro příští období.



7. ZDRAVOTNÍ SLUŽBY

Zdravotní služby představují zejm. lázeňskou léčebně rehabilitační péči, která je klientům poskytována v kontextu základního léčebného plánu pro příslušné indikace, zobrazujícího zdravotní pojišťovnou schválené postupy a úhrady léčby klienta v jednom ošetřovacím dni tak, aby bylo dosaženo nejlepšího možného léčebného efektu. Stanovené časové limity procedur zohledňují nejen výkonnostně nákladovou složku, ale také efektivitu účinnosti dané procedury na zdravotní stav klienta. Každý klient má možnost lékaři klást doplňující otázky vztahující se k navrhovanému způsobu léčby a zdravotním službám.

Zdravotní služby jsou poskytovány pouze na pracovištích v Karlově Studánce, a to prostřednictvím osob způsobilých k výkonu zdravotnického povolání nebo k výkonu činností souvisejících s poskytováním zdravotních služeb. Při lázeňské léčebně rehabilitační péči jsou využívány místní přírodní léčivé zdroje a klimatické podmínky příznivé k léčbě. Cílem léčby je mimo obnovení fyzických a psychických funkcí pacienta, zpomalení nebo zastavení nemoci a stabilizace jeho zdravotního stavu. Poskytovaná zdravotní péče je koncipována na odborné úrovni, podle pravidel vědy a uznávaných medicínských postupů při respektování individuality klienta s ohledem na konkrétní podmínky a objektivní možnosti. Lékařští zdravotničtí pracovníci navrhuji, koordinují, poskytují a vyhodnocují individuální léčebný postup u konkrétního klienta. Individuálním léčebným postupem se rozumí poskytování zdravotních služeb, vč. jednotlivých zdravotních výkonů, v logické a časové posloupnosti konkrétnímu klientovi, vč. jejich možných variant a metod. Součástí individuálního léčebného postupu je zejména diagnostická rozvaha, návrh léčby a doporučení dalšího postupu při poskytování zdravotních služeb.

Léčebný postup zahrnuje také léčebný režim, kterým se rozumí soubor opatření, která podporují léčbu a minimalizují její možná rizika, a to včetně doporučení úpravy životního stylu.

INDIKAČNÍ ZAMĚŘENÍ

Indikační seznam pro lázeňskou léčebně rehabilitační péči o dospělé a pro děti a dorost je s účinností od 6. 1. 2015 stanoven přílohou č. 5 Zákona č. 48/1997 Sb., o veřejném zdravotním pojištění. Zákonem dané podmínky pro poskytování a úhradu lázeňské péče jsou doplněny vyhláškou MZ ČR č. 2/2015 Sb., která stanoví indikační předpoklady, kontraindikace, odborná kritéria pro poskytování lázeňské léčebně rehabilitační péče, obory specializace doporučujících lékařů, indikační zaměření lázeňských míst atd.

Indikační skupina - dospělí	Číslo indikace (KLP) - komplexní lázeňská péče	Číslo indikace (PLP) - příspěvková lázeňská péče
I Nemoci onkologické	I/1	I/1
II Nemoci oběhového ústrojí	II/2, II/3, II/4, II/5, II/6, II/8, II/9	II/1, II/3, II/4, II/5, II/6, II/7, II/8
IV Nemoci z poruch výměny látkové a žláz s vnitřní sekrecí	IV/1, IV/2, IV/3	IV/1, IV/2
V Nemoci dýchacího ústrojí	V/1, V/2, V/3, V/4, V/5, V/6, V/7	V/2, V/5, V/6
VI Nemoci nervové	VI/2, VI/3, VI/6, VI/8, VI/9, VI/11	VI/2, VI/3, VI/6, VI/9
VII Nemoci pohybového ústrojí	VII/1, 2, 3, 4, 6, 7, 8, 9, 10, 11, 12	VII/1, 2, 3, 4, 6, 7, 8, 9, 11
IX Duševní poruchy	IX/1, IX/2	IX/1, IX/2
X Nemoci kožní	X/1, X/2	X/1, X/2



FORMY POSKYTOVANÉ ZDRAVOTNÍ PÉČE

LŮŽKOVÁ PÉČE (LP)	Lázeňská léčebně rehabilitační péče (2L1)	IČZ 85381000
AMBULANTNÍ PÉČE (AP)	Rehabilitační a fyzikální medicína (201)	IČZ 85757000
	Fyzioterapie (902)	IČZ 85758000

PŘÍRODNÍ LÉČIVÉ ZDROJE

Při poskytování zdravotních služeb jsou využívány přírodní léčivé zdroje a klimatické podmínky příznivé k léčení podle lázeňského zákona.

Minerální vody čerpané z vrtů, mají povahu železnaté kyselky kalcium-hydrokarbonátové s mineralizací do 1500 mg na litr a vysokým obsahem volného CO₂. Vydutnost pramenů kolísá ve vztahu k ročním obdobím s maximem v době jarního tání. Prameny jsou používány k uhlíčitým a plynovým koupelím a k pitné kúře. Ložiska prosté rašeliny jsou používána pro peloidní léčbu.

- **Přírodní léčivý zdroj – minerální vody „pramen Vladimír a Petr“** byl schválen Výnosem MZ ČSR Č. j.: ČIL 482-04.01.1982 ze dne 24.02.1983, Věst. MZ ČSR č. 1/1983 – ozn. v částce 10/1983.
- **Přírodní léčivý zdroj – minerální vody „Norbertův pramen“** byl schválen Vyhláškou MZ č. 3424/1948 Ú.I.I. ze dne 01.10.1948.
- **Přírodní léčivý zdroj plynu „S 7 (Vladimír)“** získal osvědčení Sdělením MZ č. 97/2012 Sb.
- **Osvědčení k využívání PLZ (Vladimír, Petr, Norbert)** pro Horské lázně Karlova Studánka, státní podnik, bylo aktualizováno MZ ČR dne 16. května 2014, Čj.: MZDR 23202 20142 OZD-ČIL.
- **Přírodní léčivý zdroj peloidu „Karlova Studánka“, „Malá Morávka“ a „Hubertov“**, byl schválen Výměrem MZ Č. j.: LZ/3-403.2-17.05.1962 ze dne 04.06.1962.

OCHRANA PŘÍRODNÍCH LÉČIVÝCH ZDROJŮ

Režim ochrany lázeňského místa je dán Statutem lázeňského místa Karlova Studánka, který zejména vymezuje vnitřní a vnější území lázeňského místa a v zájmu ochrany léčebného režimu a zachování stanovuje omezení související s výstavbou a rozvojem lázeňského místa, činnosti, které jsou v lázeňském místě omezeny nebo zakázány, zařízení, která se v něm nesmí zřizovat. Na dodržování opatření uložených v lázeňském místě lázeňským statutem, jsou povinny dbát zejména obce, na jejichž území bylo lázeňské místo stanoveno.

SPOLUPRÁCE SE ZDRAVOTNÍMI POJIŠŤOVNAMI

Pro poskytování zdravotních služeb, má podnik uzavřeny smluvní vztahy se zdravotními pojišťovnami České republiky:

- Všeobecná zdravotní pojišťovna České republiky (VZP),
- Zdravotní pojišťovna Ministerstva vnitra ČR (ZPMV),
- Česká průmyslová zdravotní pojišťovna (ČPZP),
- Vojenská zdravotní pojišťovna České republiky (VoZP),
- Oborová zdravotní pojišťovna zaměst. bank, pojišťoven a stavebnictví (OZP),
- Revírní bratrská pokladna, zdravotní pojišťovna (RBP),
- Zaměstnanecká pojišťovna Škoda (ZPŠ).

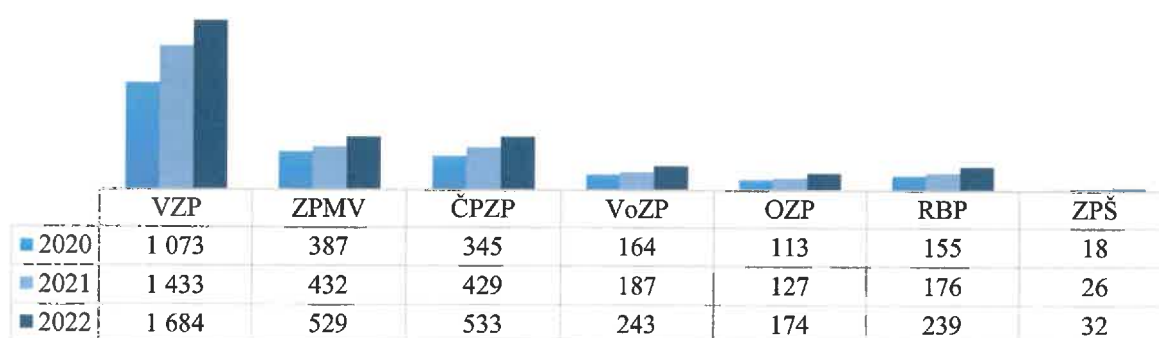
Zdravotní péče/smlouva	VZP	ZPMV	ČPZP	VoZP	OZP	RBP	ZPŠ
LP	ano	ano	ano	ano	ano	ano	ano
AP	ano	ano	ano	ano	ne	ano	ano



LŮŽKOVÁ PÉČE – LÁZEŇSKÁ LÉČEBNĚ REHABILITAČNÍ PÉČE

Počty klientů vyslaných zdravotními pojišťovnami (ZP) na lázeňskou léčebně rehabilitační péči (LLRP) – komplexní (KLP) a příspěvkovou (PLP). Trend vývoje v 3letém období

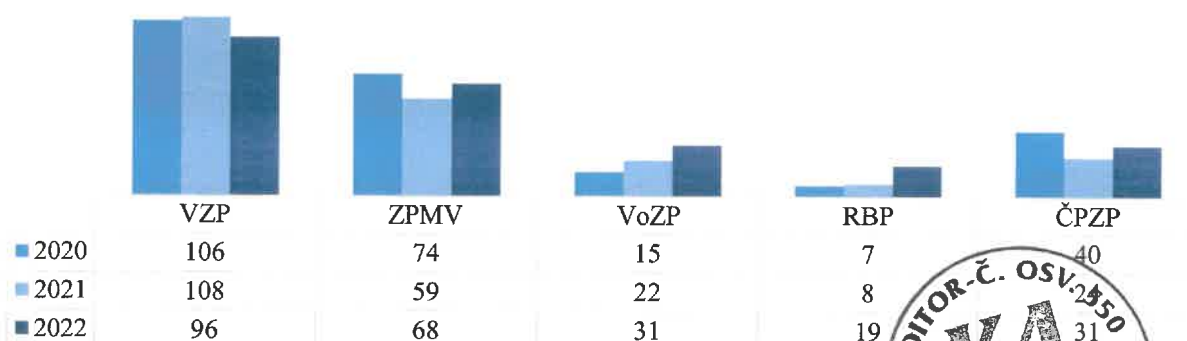
Rok	TYP LLRP	VZP	ZPMV	ČPZP	VoZP	OZP	RBP	ZPŠ	Σ	CELKEM
2020	KLP	1 019	371	329	147	109	151	18	2 144	2 255
	PLP	52	16	16	16	4	4	0	108	
	Doprov.	2	0	0	1	0	0	0	3	
2021	KLP	1 386	406	413	180	124	173	26	2 708	2 810
	PLP	45	26	16	7	3	3	0	100	
	Doprov.	2	0	0	0	0	0	0	2	
2022	KLP	1 615	508	506	227	171	227	31	3 285	3 434
	PLP	68	20	27	16	3	12	1	147	
	Doprov.	1	1	0	0	0	0	0	2	



AMBULANTNÍ PÉČE – LÉČEBNĚ REHABILITAČNÍ PÉČE

Počty klientů na hrazené ambulantní léčebně rehabilitační péči_Trend v 3letém období

Rok	VZP		ZPMV		VoZP		RBP		ČPZP	
	k odbornosti		k odbornosti		k odbornosti		k odbornosti		k odbornosti	
	201	902	201	902	201	902	201	902	201	902
2020	53	53	41	33	9	6	5	2	23	17
2021	63	45	38	21	14	8	6	2	17	7
2022	86	10	61	7	28	3	18	1	40	10



SOUHRN POSKYTNUTÉ ZDRAVOTNÍ PÉČE

Přehled počtu klientů na hrazené péči v Karlově Studánce_Trend vývoje v 3letém období

Rok	LLRP_LP komplexní lázeňská péče	LLRP_LP příspěvková lázeňská péče	LLRP_LP doprovod klienta	Odbornost 201 rehabilit. lékař /klienti AP/	Odbornost 902 fyzioterapeut /klienti AP/
2020	2 144	108	3	131	111
2021	2 708	100	2	138	83
2022	3 285	147	2	233	31

Přehled počtu klientů, jimž byla poskytnuta zdravotní péče

Klienti v roce	LLRP (ve schválených indikacích)	Ambulantní péče (odbornost 201 a 902)	Celkem klientů na péči hrazené ZP
2020	2 255	242	2 497
2021	2 810	221	3 031
2022	3 434	264	3 698



8. OBCHODNĚ PROVOZNÍ ČINNOST A DOPLŇKOVÉ SLUŽBY

V souladu s národní strategií ochrany a podpory zdraví a prevence nemocí, jejímž účelem je především stabilizace systému prevence nemocí a ochrany a podpory zdraví a nastartování účinných a dlouhodobě udržitelných mechanismů ke zlepšení zdravotního stavu populace, Horské lázně Karlova Studánka, státní podnik, část své kapacity poskytují k rekreačním a ozdravným pobytům jak individuálním, tak organizovaným v Karlově Studánce i v Čeladné.

KONGRESY, SPOLEČENSKÉ AKCE A JINÉ DOPLŇKOVÉ SLUŽBY

HLKS dle zájmu veřejnosti a v rámci volných kapacit zajišťují odborné konference, semináře, školení, podnikové, svatby, oslavy a jiné obdobné akce. Nejvýznamnější akcí je lékařský kongres obvykle pořádaný tradičně v lednu pod názvem “Dny rinologie, alergologie, pneumologie, praktického lékařství a lázeňství”.

Klienti v průběhu pobytu využívají nabídky programů pro vyplnění volného času. (Např. cestopisné, lékařské a naučné přednášky, společenské deskové hry, turnaje v šipkách, stolním tenise, animační programy, taneční večery, poznávací zájezdy do okolí, zapůjčení elektrokol apod.). Programy jsou vytvářeny a uzpůsobovány počtu i věkové skladbě klientů.

V loňském roce byl v Karlově Studánce opět uskutečněn charitativní pochod Nordic Walking a podnik výtěžkem z této akce, opět podpořil sociálně-terapeutické dílny pro osoby s mentálním nebo kombinovaným postižením – Sagapo Bruntál.

Pro klienty, kterým byly poskytovány zdravotní služby hrazené z prostředků veřejného zdravotního pojištění byla zajišťována celodenní strava a připravovány základní diety – diabetická (d. č. 9) a šetřící (d. č. 2). V případě, že měl klient stanovenou dietu redukční (d. č. 8), vycházela ze základu diety diabetické s drobnými změnami ve složení. Klienti na samopláteckých pobytech měli možnost zakoupit si stravu dle vlastního výběru a byly poskytovány také služby nadstandardní, dle zájmu a požadavků (např. rauty při oslavách a odborných akcích). Bylo zajišťováno také stravování pro zaměstnance.

Přehled uskutečněných pobytů v Karlově Studánce_Trend vývoje v 3letém období

Rok	LLRP komplexní lázeňská péče	LLRP příspěvková lázeňská péče	LLRP doprovod klienta	Samoplátcí z tuzemska	Samoplátcí z ciziny	Celkový počet nocujících klientů	Celkový počet lůžko/nocí
2020	2 144	108	3	5 428	75	7 758	77 492
2021	2 708	100	2	6 466	169	9 445	94 144
2022	3 285	147	2	6 934	124	10 492	101 888

Přehled uskutečněných pobytů v Čeladné_rok 2022

Rok	LLRP komplexní lázeňská péče	LLRP příspěvková lázeňská péče	LLRP doprovod klienta	Samoplátcí z tuzemska	Samoplátcí z ciziny	Celkový počet nocujících klientů	Celkový počet lůžko/nocí
2022	Neprobíhá	Neprobíhá	Neprobíhá	3 819	676	4 495	8 098



Souhrny podaných procedur v Karlově Studánce_Trend vývoje v 3letém období

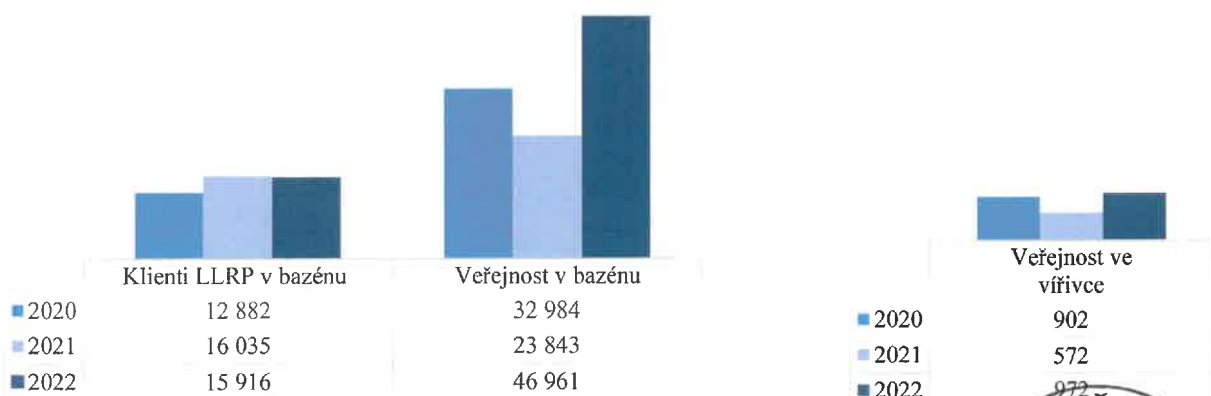
Procedury v roce	Přírodní minerální a termální koupele	Vodoléčby a masáže	Rehabilitace	Elektro fyzikální výkony	Inhalace	Umělé koupele	Peloidní výkony	Jiné léčebné procedury a výkony př. EKG, spir. aj.
2020	14 760	30 464	34 238	7 474	37 469	3 334	8 640	23 266
2021	16 240	38 527	40 905	7 257	55 868	4 865	9 268	26 283
2022	16 517	33 484	50 492	8 969	53 596	4 992	10 200	27 770



	Přír. min. koupele	Vodoléčby a masáže	Rehabilitace	Elektrofyz. výkony	Inhalace	Umělé koupele	Peloidní výkony	Jiné procedury, EKG, spirometrie
2020	14 760	30 464	34 238	7 474	37 469	3 334	8 640	23 266
2021	16 240	38 527	40 905	7 257	55 868	4 865	9 268	26 283
2022	16 517	33 484	50 492	8 969	53 596	4 992	10 200	27 770

Využití bazénu a vířivky v Karlově Studánce_Trend vývoje v 3letém období

Klienti v roce	Klienti na zdravotní péči v bazénu	Veřejnost v bazénu	Celkový počet osob v bazénu	Roční ukazatel návštěvnosti na m ² vodní plochy bazénu	Veřejnost ve vířivce
2020	12 882	32 984	45 866	417	902
2021	16 035	23 843	39 878	368	572
2022	15 916	46 961	62 877	570	972



9. VÝZNAMNÉ SKUTEČNOSTI MEZI ROZVAHOVÝM DNEM A DNEM SESTAVENÍ ÚČETNÍ ZÁVĚRKY

Mezi rozvahovým dnem a dnem sestavení účetní závěrky nenastaly změny s dopadem do účetní závěrky roku 2022.

Zpracovali:



Renata Reichlová, manažer kvality a interní auditor



Ing. Jan Poštulka, ředitel podniku, Horské lázně Karlova Studánka, státní podnik

NÁSLEDUJE FINANČNÍ ZPRÁVA A ZPRÁVA NEZÁVISLÉHO AUDITORA

- Rozvaha v plném rozsahu ke dni 31. 12. 2022
- Výkaz zisku a ztráty, druhové členění v plném rozsahu ke dni 31. 12. 2022
- Příloha řádné účetní závěrky státního podniku k 31. 12. 2022
- Přehled o peněžních tocích za období od 01. 01. 2022 do 31. 12. 2022
- Přehled o změnách vlastního kapitálu za období od 01. 01. 2022 do 31. 12. 2022
- Zpráva nezávislého auditora obsahující výrok auditora



ROZVAHA
v plném rozsahu
k 31.12.2022
(v celých tisících Kč)

Obchodní firma nebo jiný název
účetní jednotky

Horské lázně Karlova Studánka, s.p.

Sídlo nebo bydliště účetní jednotky

Karlova Studánka č.p.6
793 24

		Běžné			Minulé
		Brutto	Korekce	Netto	úč. období 2021 Netto
	AKTIVA CELKEM	526 994	-226 665	300 329	268 781
A.	POHLEDÁVKY ZA UPSANÝ ZÁKLADNÍ KAPITÁL				
B.	STÁLÁ AKTIVA	410 772	-223 072	187 700	171 377
B. I.	Dlouhodobý nehmotný majetek	23 157	-2 470	20 687	2 487
B. I. 1.	Nehmotné výsledky vývoje				
2.	Ocenitelná práva	2 400	-2 400	0	0
1.	Software	2 200	-2 200	0	
2.	Ostatní ocenitelná práva	200	-200	0	
3.	Goodwill				
4.	Ostatní dlouhodobý nehmotný majetek	70	-70	0	
5.	Poskytnuté zálohy na dlouhodobý nehmotný majetek a nedokončený dlouhodobý nehmotný	20 687	0	20 687	2 487
1.	Poskytnuté zálohy na dlouhodobý nehmotný majetek				
2.	Nedokončený dlouhodobý nehmotný majetek	20 687		20 687	2 487
B. II.	Dlouhodobý hmotný majetek	387 615	-220 602	167 013	168 890
B. II. 1.	Pozemky a stavby	317 858	-176 302	141 556	149 557
1.	Pozemky	4 505		4 505	4 505
2.	Stavby	313 353	-176 302	137 051	145 052
2.	Hmotné movité věci a jejich soubory	57 919	-44 300	13 619	14 369
3.	Oceňovací rozdíl k nabytému majetku				
4.	Ostatní dlouhodobý hmotný majetek	1 143	0	1 143	1 143
1.	Pěstitelské celky trvalých porostů				
2.	Dospělá zvířata a jejich skupiny				
3.	Jiný dlouhodobý hmotný majetek	1 143		1 143	1 143
5.	Poskytnuté zálohy na dlouhodobý hmotný majetek a nedokončený dlouhodobý hmotný majetek	10 695	0	10 695	3 820
1.	Poskytnuté zálohy na dlouhodobý hmotný majetek				
2.	Nedokončený dlouhodobý hmotný majetek	10 695		10 695	3 820
B. III.	Dlouhodobý finanční majetek	0	0	0	0
B. III. 1.	Podíly - ovládaná nebo ovládající osoba				
2.	Zápůjčky a úvěry - ovládaná nebo ovládající osoba				
3.	Podíly - podstatný vliv				
4.	Zápůjčky a úvěry - podstatný vliv				



Rozvaha a příloha jsou nedílnou součástí účetní závěrky.

5.	Ostatní dlouhodobé cenné papíry a podíly				
6.	Zápůjčky a úvěry - ostatní				
7.	Ostatní dlouhodobý finanční majetek	0	0	0	0
1.	Jiný dlouhodobý finanční majetek				
2.	Poskytnuté zálohy na dlouhodobý finanční majetek				
C.	OBĚŽNÁ AKTIVA	115 524	-3 593	111 931	96 841
C. I.	Zásoby	3 370	0	3 370	2 930
C. I. 1.	Materiál	2 121		2 121	1 953
2.	Nedokončená výroba a polotovary				
3.	Výrobky a zboží	1 249	0	1 249	977
1.	Výrobky				
2.	Zboží	1 249		1 249	977
4.	Mladá a ostatní zvířata a jejich skupiny				
5.	Poskytnuté zálohy na zásoby				
C. II.	Pohledávky	14 943	-3 593	11 350	9 478
C. II. 1.	Dlouhodobé pohledávky	0	0	0	0
1.	Pohledávky z obchodních vztahů				
2.	Pohledávky - ovládaná nebo ovládající osoba				
3.	Pohledávky - podstatný vliv				
4.	Odložená daňová pohledávka				
5.	Pohledávky ostatní	0	0	0	0
5.1.	Pohledávky za společníky				
5.2.	Dlouhodobé poskytnuté zálohy				
5.3.	Dohadné účty aktivní				
5.4.	Jiné pohledávky				



C. II. 2.	Krátkodobé pohledávky	14 943	-3 593	11 350	9 478
1.	Pohledávky z obchodních vztahů	4 985	-506	4 479	3 604
2.	Pohledávky - ovládaná nebo ovládající osoba				
3.	Pohledávky - podstatný vliv				
4.	Pohledávky - ostatní	9 958	-3 087	6 871	5 874
4.1.	Pohledávky za společnosti				
4.2.	Sociální zabezpečení a zdravotní pojištění				
4.3.	Stát - daňové pohledávky	3 002		3 002	3 180
4.4.	Krátkodobé poskytnuté zálohy	317		317	713
4.5.	Dohadné účty aktivní	1 307		1 307	808
4.6.	Jiné pohledávky	5 332	-3 087	2 245	1 173
C. II. 3.	Časové rozlišení aktiv	0	0	0	0
	Náklady příštích období				
	Komplexní náklady příštích období				
	Příjmy příštích období				
C. III.	Krátkodobý finanční majetek	0	0	0	0
1.	Podíly - ovládaná nebo ovládající osoba				
2.	Ostatní krátkodobý finanční majetek				
C. IV.	Peněžní prostředky	97 211	0	97 211	84 433
1.	Peněžní prostředky v pokladně	703		703	525
2.	Peněžní prostředky na účtech	96 508		96 508	83 908
D. I.	Časové rozlišení aktiv	698	0	698	563
D. I. 1.	Náklady příštích období	698		698	562
2.	Komplexní náklady příštích období				
3.	Příjmy příštích období				1





		Stav v běžném účetním období	Stav v minulém účetním období 2021
	PASIVA CELKEM	300 329	268 781
A.	VLASTNÍ KAPITÁL	215 020	215 109
A. I.	Základní kapitál	89 097	89 097
A. I. 1.	Základní kapitál	89 097	89 097
2.	Vlastní podíly (-)		
3.	Změny základního kapitálu		
A. II.	Ážio a kapitálové fondy	363	363
A. II. 1.	Ážio		
2.	Kapitálové fondy	363	363
1	Ostatní kapitálové fondy	363	363
2	Oceňovací rozdíly z přecenění majetku a závazků (+/-) Oceňovací rozdíly z přecenění při přeměnách		
3	obchodních korporací (+/-)		
4	Rozdíly z přeměn obchodních korporací (+/-)		
5	Rozdíly z ocenění při přeměnách obchodních korporací (+/-)		
A. III.	Fondy ze zisku	10 924	11 144
A. III. 1.	Ostatní rezervní fondy	10 921	10 921
2.	Statutární a ostatní fondy	3	223
A. IV.	Výsledek hospodaření minulých let (+/-)	113 265	112 530
IV. 1.	Nerozdělený zisk minulých let nebo neuhrazená ztráta minulých let	113 265	112 530
2.	Jiný výsledek hospodaření minulých let (+/-)		
A. V. 1.	Výsledek hospodaření běžného účetního období (+/-)	1 371	1 975
A. VI. 2.	Rozhodnuto o zálohové výplatě podílu na zisku (-)	0	
B. + C.	CIZÍ ZDROJE	85 068	53 672
B. I.	Rezervy	32 859	31 937
B. I. 1.	Rezerva na důchody a podobné závazky	1 682	2 346
2.	Rezerva na daň z příjmů		
3.	Rezervy podle zvláštních právních předpisů	31 177	29 591
4.	Ostatní rezervy		
C.	Závazky	52 209	20 359
C. I.	Dlouhodobé závazky	3 068	3 175
1.	Vydané dluhopisy	0	0
1	Vyměnitelné dluhopisy		
2	Ostatní dluhopisy		
2.	Závazky k úvěrovým institucím		
3.	Dlouhodobé přijaté zálohy		
4.	Závazky z obchodních vztahů		
5.	Dlouhodobé směnky k úhradě		
6.	Závazky - ovládaná nebo ovládající osoba		
7.	Závazky - podstatný vliv		
8.	Odložený daňový závazek	3 068	3 175
9.	Závazky - ostatní	0	0
1	Závazky ke společníkům		
2	Dohadné účty pasivní		
3	Jiné závazky		



		Stav v běžném účetním období	Stav v minulém účetním období 2021
C. II.	Krátkodobé závazky	49 141	17 184
1.	Vydané dluhopisy	0	0
1	Vyměnitelné dluhopisy		
2	Ostatní dluhopisy		
2.	Závazky k úvěrovým institucím		
3.	Krátkodobé přijaté zálohy	3 949	2 406
4.	Závazky z obchodních vztahů	37 916	6 506
5.	Krátkodobé směnky k úhradě		
6.	Závazky - ovládaná nebo ovládající osoba		
7.	Závazky - podstatný vliv		
8.	Závazky - ostatní	7 276	8 272
1	Závazky ke společníkům		
2	Krátkodobé finanční výpomoci		
3	Závazky k zaměstnancům	5 040	4 493
4	Závazky ze sociálního zabezpečení a zdravotního pojištění	2 162	2 372
5	Stát - daňové závazky a dotace		749
6	Dohadné účty pasivní		154
7	Jiné závazky	74	504
C. III.	Časové rozlišení pasiv	0	0
	Výdaje příštích období		
	Výnosy příštích období		
D. I.	Časové rozlišení pasiv	241	1 376
D. I. 1.	Výdaje příštích období	241	1 376
2.	Výnosy příštích období		



Sestaveno dne: 15.05.2023	Podpis statutárního orgánu nebo fyzické osoby, která je účetní jednotkou:  Ing. Jan Poštulka	Osoba odpovědná za účetní závěrku (jméno a podpis):  Ing. Jiří Přidal
---------------------------	---	--

Rozvaha a příloha jsou nedílnou součástí účetní závěrky.

VÝKAZ ZISKU A ZTRÁTY

v plném rozsahu

k 31.12.2022

(v celých tisících Kč)


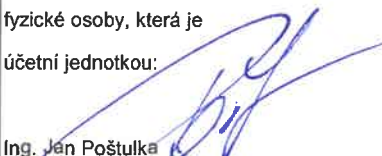

Obchodní firma nebo jiný název

Horské lázně Karlova Studánka, s.p.

Sídlo nebo bydliště účetní jednotky

Karlova Studánka č.p.6
793 24

TEXT		Skutečnost v účetním období	
		běžném 1	minulém 2
IV.	Výnosy z dlouhodobého finančního majetku - podíly	0	0
IV.1.	Výnosy z podílů - ovládaná nebo ovládající osoba		
IV.2.	Ostatní výnosy z podílů		
G.	Náklady vynaložené na prodané podíly	0	0
V.	Výnosy z ostatního dlouhodobého finančního majetku	0	0
V.1.	Výnosy z ostatního dlouhodobého finančního majetku - ovládaná nebo ovlá		
V.2.	Ostatní výnosy z ostatního dlouhodobého finančního majetku		
H.	Náklady související s ostatním dlouhodobým finančním majetkem	0	0
VI.	Výnosové úroky a podobné výnosy	2 222	0
VI.1.	Výnosové úroky a podobné výnosy - ovládaná nebo ovládající osoba	2 222	
VI.2.	Ostatní výnosové úroky a podobné výnosy		
I.	Úpravy hodnot a rezervy ve finanční oblasti	0	0
J.	Nákladové úroky a podobné náklady	0	0
J.1.	Nákladové úroky a podobné náklady - ovládaná nebo ovládající osoba		
J.2.	Ostatní nákladové úroky a podobné náklady		
VII.	Ostatní finanční výnosy	12	1
K.	Ostatní finanční náklady	647	415
*	Finanční výsledek hospodaření (+/-)	1 587	-414
**	Výsledek hospodaření před zdaněním (+/-)	1 545	1 872
L.	Daň z příjmu	174	-103
L.1.	Daň z příjmu splatná	281	503
L.2.	Daň z příjmu odložená (+/-)	-107	-606
**	Výsledek hospodaření po zdanění (+/-)	1 371	1 975
M.	Převod podílu na výsledku hospodaření společníkům (+/-)	0	0
***	Výsledek hospodaření za účetní období (+/-)	1 371	1 975
*	Čistý obrat za účetní období	202 903	191 794

Sestaveno dne:	Podpis statutárního orgánu nebo fyzické osoby, která je účetní jednotkou:		Osoba odpovědná za účetní závěrku (jméno a podpis):
15.05.2023	Ing. Jan Poštulka 		Ing. Jiří Přidal 

VÝKAZ ZISKU A ZTRÁTY

v plném rozsahu
k 31.12.2022
(v celých tisících Kč)

Obchodní firma nebo jiný název

Horské lázně Karlova Studánka, s.p.

Sídlo nebo bydliště účetní jednotky

Karlova Studánka č.p.6
793 24

TEXT		Skutečnost v účetním období	
		běžném 1	minulém 2
I.	Tržby z prodeje výrobků a služeb	184 332	154 449
II.	Tržby za prodej zboží	15 529	11 914
A.	Výkonová spotřeba	86 893	61 519
A.1.	Náklady vynaložené na prodané zboží	10 469	8 396
A.2.	Spotřeba materiálu a energie	53 961	36 938
A.3.	Služby	22 463	16 185
B.	Změna stavu zásob vlastní činnosti (+/-)	0	0
C.	Aktivace (-)	0	0
D.	Osobní náklady	94 700	88 980
D.1.	Mzdové náklady	69 514	65 384
D.2.	Náklady na sociální zabezpečení, zdravotní pojištění a ostatní náklady	25 186	23 596
D.2.1.	Náklady na sociální zabezpečení a zdravotní pojištění	25 118	23 524
D.2.2.	Ostatní náklady	68	72
E.	Úpravy hodnot v provozní oblasti	10 540	10 159
E.1.	Úpravy hodnot dlouhodobého nehmotného a hmotného majetku	10 557	10 159
E.1.1.	Úpravy hodnot dlouhodobého nehmotného a hmotného majetku - trvalé	10 557	10 159
E.1.2.	Úpravy hodnot dlouhodobého nehmotného a hmotného majetku - dočasné		
E.2.	Úpravy hodnot zásob	-17	
E.3.	Úpravy hodnot pohledávek		
III.	Ostatní provozní výnosy	808	25 431
III.1.	Tržby z prodaného dlouhodobého majetku		
III.2.	Tržby z prodaného materiálu	1	1
III.3.	Jiné provozní výnosy	807	25 430
F.	Ostatní provozní náklady	8 578	28 850
F.1.	Zůstatková cena prodaného dlouhodobého majetku		
F.2.	Prodaný materiál		
F.3.	Daně a poplatky	61	104
F.4.	Rezervy v provozní oblasti a komplexní náklady příštích období	922	23 166
F.5.	Jiné provozní náklady	7 595	5 580
*	Provozní výsledek hospodaření (+/-)	-42	2 286



Horské lázně Karlova Studánka, státní podnik
793 24 Karlova Studánka 6

PŘÍLOHA
ŘÁDNÉ ÚČETNÍ ZÁVĚRKY STÁTNÍHO PODNIKU
k 31. 12. 2022

(nekonsolidovaná, v plném rozsahu, rok končící 31. 12. 2022)

sestavená dle Vyhlášky č. 500/2002 Sb., zejm. § 39 a násl., kterou se provádějí některá ustanovení zákona č. 563/1991 Sb., o účetnictví, ve znění pozdějších předpisů pro účetní jednotky, které jsou podnikateli účtujícími v soustavě podvojného účetnictví

Květen 2023



1. Obecné informace

Údaje přílohy vycházejí z účetních podkladů státního podniku a dalších písemností prokazujících správnost a úplnost údajů. Jsou zaznamenány pouze významné údaje pro posouzení finanční, majetkové a důchodové situace.

2. Údaje dle § 18 odst. 3 zákona o účetnictví

Obchodní firma – název: Horské lázně Karlova Studánka, státní podnik
Sídlo: Karlova Studánka č. 6, 793 24
IČO: 144 50 216
Právní forma: státní podnik
Den vzniku: 2. ledna 1991
Zakladatel: Ministerstvo zdravotnictví, IČ:00024314
Palackého náměstí 375/4, Nové Město, 128 00 Praha 2
Spisová značka: AXIV 481 vedená u Krajského soudu v Ostravě

Předmět podnikání

- výroba, obchod a služby neuvedené v přílohách 1 až 3 živnostenského zákona,
- poskytování služeb pro zemědělství, zahradnictví, rybníkářství, lesnictví a myslivost,
- chov zvířat a jejich výcvik (s výjimkou živočišné výroby),
- úprava nerostů, dobývání rašeliny a bahna,
- výroba potravinářských a škrobářenských výrobků,
- zprostředkování obchodu a služeb,
- velkoobchod a maloobchod,
- potrubní a pozemní doprava (vyjma železniční a silniční motorové dopravy),
- skladování, balení zboží, manipulace s nákladem a technické činnosti v dopravě,
- ubytovací služby,
- fotografické služby,
- provozování cestovní agentury a průvodcovská činnost v oblasti cestovního ruchu,
- mimoškolní výchova a vzdělávání, pořádání kurzů, školení, včetně lektorské činnosti,
- provozování kulturních, kulturně-vzdělávacích a zábavních zařízení, pořádání kulturních produkcí, zábav, výstav, veletrhů, přehlídek, prodejních a obdobných akcí,
- provozování tělovýchovných a sportovních zařízení a organizování sportovních činností,
- praní pro domácnost, žehlení, opravy a údržba oděvů, bytového textilu a osobního zboží,
- poskytování technických služeb,
- pekařství, cukrářství
- poskytování tělovýchovných a sportovních služeb v oblasti fitness
- silniční motorová doprava – osobní provozovaná vozidly určenými pro přepravu nejvýše 9 osob včetně řidiče
- kosmetické služby.



Předmět činnosti

- péče o zdraví obyvatel a podnikání v oblasti poskytování zdravotních služeb se zaměřením na poskytování lázeňské péče při využívání přírodních léčivých zdrojů,
- správa a využití přírodních léčivých zdrojů,
- poskytování ubytovacích služeb pro doplnění a zefektivnění zdravotní péče.

Statutární orgán k 31.12.2022

Ředitel:

Ing. JAN POŠTULKA, den vzniku funkce: 1. května 2017

1. zástupce ředitele:

MUDr. PETR GLOZA, den vzniku funkce: 1. září 2018

2. zástupce ředitele:

Ing. VÍTĚZSLAV HRAZDIL, den vzniku funkce: 1. února 2013

Způsob jednání

Za podnik jedná ředitel podniku a v době jeho nepřítomnosti zástupce ředitele dle určeného pořadí.

Dozorčí rada

Předseda dozorčí rady

Ing. LUKÁŠ BRANDEJS
Den vzniku členství: 3. června 2022
Den vzniku funkce: 30. srpna 2022

Místopředseda dozorčí rady

Ing. TEREZA ČERNÁ
Den vzniku členství: 22. srpna 2022
Den vzniku funkce: 30. srpna 2022

Člen dozorčí rady

Bc. ERIKA KOPECKÁ
Den vzniku členství: 1. června 2021

Určený majetek

- (1) Veškerý nemovitý majetek státu v právu hospodaření státního podniku, tj. pozemky a stavby.
- (2) Movitý majetek - hmotný investiční majetek se zůstatkovou hodnotou nad 80 000 Kč, osobní a nákladní automobily a autobusy do 5 let od jejich pořízení.



Ostatní skutečnosti

Zřízení: Státní podnik byl založen zakládací listinou ministerstva zdravotnictví ČR ze dne 12.12.1990, č.j. OP-075-10.12.1990.

Den vzniku: 2. ledna 1991.

Výše kmenového jmění a jeho minimální výše: 71 863 139,- Kč Minimální výše kmenového jmění: 10 000 000,- Kč.

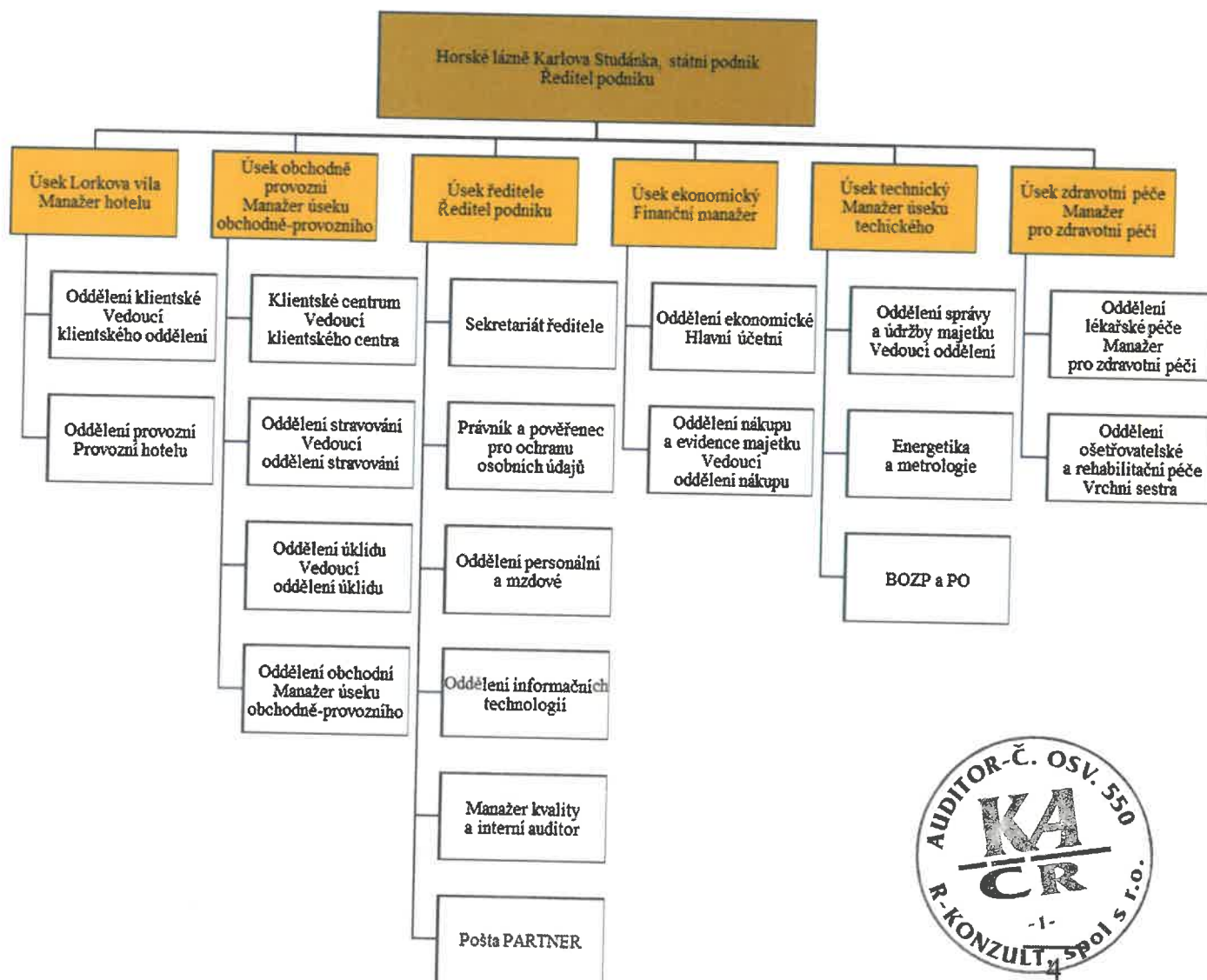
Rozvahový den: 31. 12. 2022.

Okamžik sestavení řádné účetní závěrky: 15. 05. 2023

Na základě ustanovení § 1b zák. č. zákona 563/1991 Sb., o účetnictví, je podnik zařazen do kategorie střední účetní jednotka.

Popis organizační struktury

K 31. 12. 2022 bylo v platnosti následující organizační schéma:



Popis změn a dodatků provedených v průběhu roku 2022 v obchodním rejstříku

Ředitel:	Ing. JAN POŠTULKA Lejskova 1147, 735 41 Petřvald <u>Vymazáno 30. června 2022</u> Pod Lesem 2226, 735 41 Petřvald <u>Zapsáno 30. června 2022</u>
Předseda dozorčí rady:	Ing. LUKÁŠ BRANDEJS Den zániku funkce: 20. května 2022 Den zániku členství: 20. května 2022 <u>Vymazáno 1. listopadu 2022</u> Den vzniku členství: 3. června 2022 Den vzniku funkce: 30. srpna 2022 <u>Zapsáno 1. listopadu 2022</u>
Místopředseda dozorčí rady:	Mgr. SIMONA ČERNÁ Den zániku funkce: 28. června 2022 Den zániku členství: 28. června 2022 <u>Vymazáno 1. listopadu 2022</u>
Místopředseda dozorčí rady:	Ing. TEREZA ČERNÁ Den vzniku členství: 22. srpna 2022 Den vzniku funkce: 30. srpna 2022 <u>Zapsáno 1. listopadu 2022</u>

3. Informace o podílu na základním kapitálu jiných společností

Účetní jednotka nemá podíl na základním kapitálu jiných společností. Neovládá jiné účetní jednotky ani nemá v žádných jiných účetních jednotkách podstatný vliv.



4. Informace o mzdových nákladech, počtu zaměstnanců a poskytnutých plnění členům řídicích, kontrolních a správních orgánů

Zaměstnanci	Rok 2021		Rok 2022	
	Průměrný přepočtený počet zaměstnanců	Mzdové náklady (v tis. Kč)	Průměrný přepočtený počet zaměstnanců	Mzdové náklady (v tis. Kč)
Celkem	184,58	65 384	186,23	69 514
- řídicí pracovníci	5	5 040	5	5 398
- statutární orgány	3	3 676	3	3 484

V roce 2022 činil příspěvek na penzijní připojištění 1.000,- Kč až 3.000,- Kč měsíčně každému zaměstnanci se sjednaným penzijním připojištěním, dle výše měsíčního příspěvku placeného zaměstnancem. Členům statutárního orgánu byl poskytnut příspěvek na penzijní připojištění za rok 2022 v celkové výši 0,- Kč, členovi dozorčí rady – zaměstnanci podniku – byl vyplacen tento příspěvek ve výši 24.000,- Kč. V roce 2022 nebyly poskytnuty zálohy, závdavky, zápůjčky, úvěry ani ostatní plnění jak v peněžní, tak v nepeněžní formě osobám, které jsou statutárním orgánem, členům statutárních nebo jiných řídicích, kontrolních a správních orgánů včetně bývalých členů těchto orgánů. Žádná jiná ostatní plnění uvedená v §39, odst. 1, písm. f) vyhlášky 500/2002 Sb., v platném znění, mimo plnění uvedená výše, nebyla v roce 2022 osobám, které jsou členy statutárních orgánů, vč. bývalých členů těchto orgánů, poskytnuta.

5. Informace o použitých obecných účetních zásadách a účetních metodách

Účetnictví podniku je vedeno a účetní závěrka byla sestavena v souladu se zákonem o účetnictví č. 563/1991 Sb. v platném znění, Vyhláškou č. 500/2002 Sb. v platném znění a Českými účetními standardy. Účetnictví je vedeno v plném rozsahu.

Účetnictví respektuje obecné účetní zásady, zejména zásadu účtování o věcné a časové souvislosti a zásadu opatrnosti. Údaje jsou uvedeny v tisících Kč, pokud není uvedeno jinak.

Pravidla pro časové rozlišení nákladů a výnosů

Výdaje běžného účetního období, které věcně a časově přísluší do příštích období, se účetně zachycují na účtu 381 – Náklady příštích období. Časově se rozlišují zejména vybrané přijaté faktury, pojistné a licence. Tyto náklady jsou na výše uvedeném účtu inventarizovány a během následujícího účetního období jsou přeúčtovány do nákladů v účtové třídě 5.

Obdobně se postupuje u výdajů příštích období s účtováním na účet 383, kam jsou účtovány náklady běžného roku, které jsou uhrazeny až v příštím období.

Položky jako např. předplatné na tiskoviny, drobné nájmy, dále některé pravidelné platby nevýznamného charakteru vztahující se ke dvěma účetním obdobím, se pro svoji nevýznamnost a pravidelnost časově nerozlišují. K výběru konkrétních položek se přistupuje individuálně.



Výnosy příštích období (účet 384) jsou částky přijaté v běžném období, které věcně patří do výnosů v budoucích obdobích. Jedná se např. o pořádání kongresů, kdy úhrada probíhá v běžném roce, ale akce je uskutečněna v roce následujícím.

Příjmy příštích období (účet 385) představují částky dosud neinkasované účetní jednotkou, které jsou však výnosem běžného období. Jedná se zejména o vyúčtování energií běžného období nájemníkům, tedy o výnos běžného období, vyúčtovaný a uhrazený v následujícím období.

Přijaté a poskytnuté dary účetní jednotka účtuje ve chvíli přijetí.

Opravné položky

Opravná položka k pomalu obrátkovým a zastaralým zásobám či jinak dočasně znehodnoceným zásobám je tvořena na základě analýzy obrátkovosti zásob a na základě individuálního posouzení zásob.

Evidence a inventarizace majetku

Pořízený dlouhodobý majetek se uvede do provozu bez zbytečného odkladu, je evidován na příslušných účtech účtové třídy 0 – Dlouhodobý majetek.

O drobném hmotném majetku se v účetní jednotce účtuje jako o zásobě – jednorázově do spotřeby (účtová skupina 50). Drobný hmotný majetek se sleduje v operativní evidenci.

Inventarizace majetku je prováděna jedenkrát ročně vždy k 31. 12. příslušného roku, peněžní prostředky se inventarizují čtvrtletně.

Způsoby oceňování

Nakoupené zásoby a dlouhodobý majetek se oceňují pořizovací cenou včetně nákladů souvisejících s jejich pořízením (doprava, montáž, provize...), případně reprodukční pořizovací cenou. Úroky a další finanční výdaje související s pořízením se nezahrnují do jeho ocenění.

Pokud dochází k poklesu účetní hodnoty u dlouhodobého majetku, tvoří společnost opravnou položku z důvodu dočasného nepoužívání, poškození atd. Náklady na technické zhodnocení dlouhodobého nehmotného majetku zvyšují jeho pořizovací cenu. Opravy a údržba se účtují do nákladů.

Reprodukční pořizovací cenou se rozumí cena, za kterou by byl majetek pořízen v době, kdy se o něm účtuje.

Výrobky a nedokončená výroba (služby) se oceňují skutečnými vlastními náklady. Vlastní náklady zahrnují přímé náklady vynaložené na výrobu, popř. i přiřaditelné nepřímé náklady, které se vztahují k výrobě. Nepřímé náklady zahrnují nepřímý materiál a služby, opravy a údržbu, osobní náklady, odpisy a ostatní náklady, a jsou rozvrhovány na základě kalkulací.



Způsoby odpisování

Daňové odpisy:

Nově pořízený dlouhodobý majetek se zařazuje do příslušných odpisových skupin podle přílohy č. 1 k zákonu č. 586/1992 Sb. o daních z příjmů (Třídění hmotného majetku do odpisových skupin). Účetní jednotka odepisuje majetek rovnoměrným nebo zrychleným způsobem. Pravidla odpisování jsou upravena ve vnitropodnikové směrnici.

Účetní odpisy:

Na základě odsouhlaseného Zápisu o převzetí dlouhodobého majetku provádí hlavní účetní zápis majetku do agendy Majetek účetního a ekonomického software a jeho zaúčtování na příslušné účty majetku (účetové skupiny 01 až 03). Současně do karty Majetku zadává odpisový plán a účetní životnost jednotlivého dlouhodobého hmotného a nehmotného majetku stanovenou příslušnými odbornými pracovníky.

Pohyby majetku a oprávky:

DLOUHODOBÝ NEHMOTNÝ MAJETEK (v tis. Kč)	Počáteční zůstatek	Přírůstky	Vyřazení	Konečný zůstatek	Oprávky	Zůstatková hodnota
Software	2 200			2 200	2 200	-
Ostatní ocenitelná práva	200			200	200	-
Ostatní dlouhodobý nehm. maj.	70			70	70	-
Nedokončený dlouhodobý nehm.	2 488	18 199	-	20 687	-	20 687
Celkem 2022	4 958	18 199	-	23 157	2 470	20 687
Celkem 2021	2 470			2 470	2 470	

DLOUHODOBÝ HMOTNÝ MAJETEK v tis. Kč	Počáteční zůstatek	Přírůstky	Vyřazení	Konečný zůstatek	Oprávky	Zůstatková hodnota
Pozemky	4 505	-	-	4 505	-	4 505
Stavby	313 100	253	-	313 353	176 302	137 051
Hmotné movité věci a jejich soubory	57 769	1 554	1 404	57 919	44 300	13 619
Umělecká díla a sbírky	1 143	-	-	1 143	-	1 143
Nedokončený dlouhodobý hm. maj.	3 820	28 342	21 467	10 695	-	10 695
Poskytnuté zálohy na DHIM	-	97	97	-	-	-
Celkem 2022	380 337	30 244	22 968	387 615	220 602	167 013
Celkem 2021	284 779	103 963	8 405	382 824	211 448	168 888



Peněžní prostředky

Peněžní prostředky tvoří ceniny, peníze v hotovosti a na bankovních účtech.

Pohledávky

Pohledávky se oceňují při svém vzniku jmenovitou hodnotou. Nakoupené pohledávky se oceňují pořizovací cenou. Ocenění pochybných pohledávek se snižuje pomocí opravných položek na vrub nákladů na jejich realizační hodnotu a to na základě individuálního posouzení jednotlivých dlužníků a věkové struktury pohledávek.

Dohadné účty aktivní se oceňují na základě odborných odhadů a propočtů.

Pohledávky i dohadné účty aktivní se rozdělují na krátkodobé (doba splatnosti do 12 měsíců včetně) a dlouhodobé (splatnost nad 12 měsíců), s tím, že krátkodobé jsou splatné do jednoho roku od rozvahového dne.

Vlastní kapitál

Kmenové jmění společnosti se vykazuje ve výši zapsané v obchodním rejstříku krajského soudu. Případné zvýšení nebo snížení základního kapitálu na základě rozhodnutí valné hromady, které nebylo ke dni účetní závěrky zaregistrováno, se vykazuje jako změny základního kapitálu.

Cizí zdroje

Společnost vytváří zákonné rezervy ve smyslu zákona o rezervách a rezervy na ztráty a rizika v případech, kdy lze s vysokou mírou pravděpodobnosti stanovit titul, výši a termín plnění při dodržení věcné a časové souvislosti.

Dlouhodobé i krátkodobé závazky se vykazují ve jmenovitých hodnotách.

Dlouhodobé i krátkodobé závazky k úvěrovým institucím se vykazují ve jmenovité hodnotě. Za krátkodobé závazky k úvěrovým institucím se považuje i část dlouhodobých závazků k úvěrovým institucím, která je splatná do jednoho roku od rozvahového dne.

Dohadné účty pasivní jsou oceňovány na základě odborných odhadů a propočtů. Rozdělují se na krátkodobé a dlouhodobé.

Podmíněné závazky, které nejsou vykázány v rozvaze z důvodu vysoké nejistoty při stanovení jejich výše, titulu nebo termínu plnění, neexistují.

Devizové operace

Majetek a závazky pořízené v cizí měně se oceňují v českých korunách v kurzu platném ke dni jejich vzniku a k rozvahovému dni byly položky peněžité povahy oceněny kurzem platným k 31. 12. vyhlášeným Českou národní bankou.

Realizované i nerealizované kurzové zisky a ztráty se účtují do finančních výnosů nebo finančních nákladů běžného roku.

Použití odhadů

Sestavení účetní závěrky vyžaduje, aby vedení společnosti používalo odhady předpokladů, jež mají vliv na vykazované hodnoty majetku a závazků k datu účetní závěrky a na vykazovanou výši výnosů a nákladů za sledované období. Vedení společnosti stanovilo tyto



odhady a předpoklady na základě všech jemu dostupných relevantních informací. Nicméně, jak vyplývá z podstaty odhadu, skutečné hodnoty v budoucnu se mohou od těchto odhadů odlišovat.

Účtování výnosů a nákladů

Výnosy a náklady se účtují časově rozlišené, tj. do období, s nímž věcně i časově souvisejí.

Daň z příjmů

Náklad na daň z příjmů se počítá za pomoci platné daňové sazby z účetního zisku zvýšeného nebo sníženého o trvale nebo dočasně daňově neuznatelné náklady a nezdaňované výnosy (např. tvorba a zúčtování ostatních rezerv a opravných položek, náklady na reprezentaci, rozdíl mezi účetními a daňovými odpisy atd.). Dále se zohledňují položky snižující základ daně (dary), odčitatelné položky (daňová ztráta, náklady na realizaci projektů výzkumu a vývoje) a slevy na dani z příjmů.

Odložená daňová povinnost odráží daňový dopad přechodných rozdílů mezi zůstatkovými hodnotami aktiv a pasiv z hlediska účetnictví a stanovení základu daně z příjmu s přihlédnutím k období realizace.

Rozdíly, které vznikly z důvodu prvního roku účtování o odložené dani ze všech přechodných rozdílů, jsou zaúčtovány do vlastního kapitálu.

V případě, že účetní závěrka předchází konečnému výpočtu daně z příjmů, vytváří účetní jednotka rezervu na daň z příjmů.

Dotace / Investiční pobídky

Dotace je zaúčtována v okamžiku jejího přijetí či nezpochybnitelného nároku na přijetí. Dotace přijatá na úhradu nákladů se účtuje do provozních nebo finančních výnosů. Dotace přijatá na pořízení dlouhodobého majetku včetně technického zhodnocení a na úhradu úroků zahrnutých do pořizovací ceny majetku snižuje pořizovací cenu nebo vlastní náklady na pořízení.

Přehled dotací je uveden v Příloze v kapitole 9.

Následné události

Dopad událostí, které nastaly mezi rozvahovým dnem a dnem sestavení účetní závěrky, je zachycen v účetních výkazech v případě, že tyto události poskytly doplňující informace o skutečnostech, které existovaly k rozvahovému dni.

V případě, že mezi rozvahovým dnem a dnem sestavení účetní závěrky došlo k významným událostem zohledňujícím skutečnosti, které nastaly po rozvahovém dni, jsou důsledky těchto událostí popsány v příloze účetní závěrky, ale nejsou zaúčtovány v účetních výkazech.



6. Významné změny položek v rozvaze roku 2022

- (1) Podnik není zatížen žádným bankovním ani nebankovním úvěrem.
- (2) K rozvahovému dni došlo k významnému zvýšení krátkodobých závazků z obchodních vztahů – jedná se o fakturu vystavenou v prosinci roku 2022 za pořízení dlouhodobého nehmotného majetku, která je splatná v lednu roku 2023.
- (3) Doměrky splatné daně z příjmů za minulá účetní období v roce 2022 nevznikly. Nejsou evidovány daňové nedoplatky u místně příslušného správce daně ani celních orgánů.
- (4) Podnik zachycuje v účetnictví odloženou daň, která je počítána z dočasných rozdílů mezi účetní a daňovou zůstatkovou cenou dlouhodobého odpisovaného nehmotného a hmotného majetku, a účetní a daňovou hodnotou pohledávek a rezerv.

	Zůstatek k 31. 12. 2021	Zvýšení/ Transfer	Snížení/ Transfer	Zůstatek k 31. 12. 2022
Základní kapitál	89 097	-	-	89 097
Rezervní fondy	10 921	-	-	10 921
Ostatní fondy ze zisku	223	3 195	-3 415	3
Kapitálové fondy	363	-	-	363
Nerozdělený zisk	112 530	735	-	113 265
Výsledek hospodaření běžného účetního období	1 975	1 371	-1 975	1 371
Celkem	215 109	5 301	-5 390	215 020

7. Výpočet odložené daňové povinnosti za rok 2022

Položka	Účetní hodnota	Daňová hodnota	Dočasný rozdíl	Daňová sazba	Odložená daň
Zůstatková hodnota dlouhodobého majetku	156 309	138 479	-17 830	19 %	-3 388
Rezervy nad rámec zákona o rezervách	1 682	0	1 681	19 %	320
Odložený daňový závazek	157 991	138 479	-16 149		-3 068



8. Návrh na rozdělení hospodářského výsledku dosaženého v roce 2022

Navrhované rozdělení zisku za rok 2022 (před schválením zakladatelem):

Hospodářský výsledek ve schvalovacím řízení – zisk	1 371 040,69 Kč:
• přiděl do fondu kulturních a sociálních potřeb	1 316 246,76 Kč,
• přiděl do zákonného rezervního fondu	0,00 Kč,
• převod na nerozdělený zisk minulých let	54 793,93 Kč.

9. Čerpání dotací v roce 2022

Dotační titul	Poskytovatel	Částka
Realizační projekt výsadby v areálu HLKS	SFŽP	166 097
eHealth integrační platforma pro Aplikační centrum telemedicíny	MMR	1 368 296,11
Dotace vouchery Covid	MMR	2 280 000
Podpora cestovního ruchu v MSK v roce 2022	MSK	250 000

10. Závazky, pohledávky, tvorba rezerv

Závazky ze zúčtování s institucemi sociálního zabezpečení a zdravotního pojištění k 31. 12. 2022:

- Závazek k 31. 12. 2022 (za prosinec 2022) na sociálním pojištění 1 511 tis. Kč.
- Závazek k 31. 12. 2022 (za prosinec 2022) na zdravotním pojištění 651 tis. Kč.

Tvorba rezerv:

- V roce 2022 byla vytvořena zákonná rezerva na opravy ve výši 1 586 tis. Kč.
- V roce 2022 byla rozpuštěna nezákonná rezerva na nevyčerpanou dovolenou ve výši 664 tis. Kč.

Druh rezervy	Zůstatek k 31.12.2020	Netto změna v roce 2021	Zůstatek k 31.12.2021	Netto změna v roce 2022	Zůstatek k 31.12.2022
Podle zvláštních právních předpisů	6 591	23 000	29 591	1 586	31 177
Rezerva na nevyčerpanou dovolenou	2 180	166	2 346	-664	



Pohledávky:

Pohledávky z obchodních vztahů – účty 311,315 (brutto):

Pohledávky v tis. Kč	2020	2021	2022
ve lhůtě splatnosti	3 045	3 611	3 533
po lhůtě splatnosti	659	517	1 452
Celkem	3 704	4 128	4 985

Opravné položky:

Opravné položky vyjadřují přechodné snížení hodnoty aktiv.

Změny na účtech opravných položek (v tis. Kč):

Opravná položka k:	Zůstatek k 31.12.2020	Netto změna v roce 2021	Zůstatek k 31.12.2021	Netto změna v roce 2022	Zůstatek k 31.12.2022
Pohledávkám - zákonným	340	-	340	-	340
Pohledávkám - ostatním	3 271	-	3 271	-17	3 253

Zákonné opravné položky se tvoří v souladu se zákonem o rezervách a jsou daňově uznatelné.

Závazky:

Závazky z obchodních vztahů – účty 321:

Závazky (321)	2020	2021	2022
ve lhůtě splatnosti	1 987	6 506	37 916
po lhůtě splatnosti	-	-	-
Celkem	1 987	6 506	37 916

Společnosti není známa existence vystavených záručních směnek, které by nebyly zaneseny v účetnictví.

Společnosti nejsou známy další potencionální ztráty, na které by nebyla tvořena rezerva a jejichž realizace by závisela na uskutečnění jedné nebo více nejistých budoucích událostí. Společnost neposkytuje ručení za závazky třetím osobám.

Společnost nemá k datu účetní závěrky budoucí závazky z titulu investičních výdajů mimo těch, o kterých účtuje.



11. Daň z příjmů

Na základě předběžné kalkulace společnost vyčíslila daň následovně (v tis. Kč):

	2022	2021
Zisk před zdaněním	1 545	1 872
Neodčitatelné náklady	284	491
Rozdíly mezi účetními a daňovými odpisy	1 225	847
Položky snižující základ daně	-682	0
Odčitatelná položka na podporu odborného vzdělávání	-480	-300
Základ daně	1 892	2 910
Odečet darů	-45	-43
Základ daně	1 847	2 867
Sazba daně z příjmů	19 %	19 %
Daň	351	545
Sleva na dani	-44	-42
Splatná daň	307	503
Úprava daně minulých let	-26	0
Splatná daň zaúčtovaná	281	503

12. Majetek neuvedený v rozvaze

Drobný hmotný a nehmotný majetek

- (1) Drobný hmotný majetek evidovaný v operativní evidenci v pořizovacích cenách v celkové výši 39 209 tis. Kč.
- (2) Drobný nehmotný majetek evidovaný v operativní evidenci v pořizovacích cenách v celkové výši 401 tis. Kč.

Majetek, jehož pořizovací cena byla snížena o poskytnuté dotace, 23 063 tis. Kč

- (1) Dlouhodobý hmotný majetek pořízený v roce 2001 z dotace od Ministerstva pro místní rozvoj (rekonstrukce LD Libuše) ve výši 3 268.299,00 Kč.
- (2) Dlouhodobý hmotný majetek pořízený v roce 2002 z dotace Ministerstva pro místní rozvoj (rekonstrukce bývalého kina) ve výši 1 700.000,00 Kč.
- (3) Dlouhodobý hmotný majetek pořízený v roce 2007 z dotace Ministerstva pro místní rozvoj (výstavba rehabilitačního bazénu) ve výši 10 000.000,00 Kč.
- (4) Dlouhodobý hmotný majetek pořízený v roce 2009 z dotace Moravskoslezského kraje (rekonstrukce tenisových kurtů) ve výši 2 100.000,00 Kč.



- (5) Dlouhodobý hmotný majetek pořízený v roce 2009 z dotace Moravskoslezského kraje (nákup koncertního křídla) ve výši 450.000,00 Kč.
- (6) Dlouhodobý nehmotný majetek pořízený v roce 2010 z dotace Moravskoslezského kraje („Propagace lázeňského místa – Karlova Studánka“, výroba videopořadů) ve výši 1 000 000,00 Kč.
- (7) Dlouhodobý hmotný majetek pořízený v roce 2011 z dotace ROP Moravskoslezského kraje na projekt „Rekonstrukce lázeňského domu Šárka na 4* dependanci“ ve výši 4 229.258,10 Kč.
- (8) Dlouhodobý nehmotný majetek pořízený z dotace MSK na podporu turistických oblastí v roce 2015 ve výši 68.496,- Kč.
- (9) Dlouhodobý hmotný majetek pořízený z dotace Moravskoslezského kraje (elektrokola) ve výši 247.255,00 Kč

13. Významné změny položek ve výkazu zisků a ztrát

Nakoupené služby představují v roce 2022 a 2021 převážně náklady spojené s běžnými a plánovanými opravami a údržbou lázeňského zařízení a budov, náklady na praní prádla a externě poskytované odborné služby.

Jiné provozní náklady zahrnují v roce 2022 a 2021 náklady na pojištění, rozhlasové a televizní poplatky a náklad na krácenou daň z přidané hodnoty dle vypočteného koeficientu.

Ostatní finanční náklady v roce 2022 a 2021 tvoří poplatky související s vedením bankovních účtů a provize z platebních karet.

Jiné provozní výnosy tvoří v roce 2022 a 2021 zejména náhrady od pojišťovny a provozní dotace.

Odměny statutárnímu auditorovi k 31. 12. (v tis. Kč):

Služby	2021	2022
Povinný audit roční účetní závěrky	80	80
Jiné ověřovací služby		
Daňové poradenství		
Jiné neauditorské služby		
Celkem	80	80



14. Probíhající soudní spory

Soupis soudních žalob a nároků					
Protistrana	Popis obsahu soudního sporu	Události nastalé v rozhodném období	Sporná částka	Počátek sporu	Ukončení sporu
██████████	Právo na náhradu škody/vydržání bezdůvodného obohacení vzniklé v období let 2014 až 2016 - neoprávněně vydaná pokladní hotovost na základě účelově pozměněných a padělaných podkladů, upravování údajů v účetním systému tak, aby nebyla škoda v podobě chybějící pokladní hotovosti odhalena; odpovědnost z úmyslného způsobení škody, odpovědnost z uzavřené dohody o odpovědnosti za schodek na hodnotách svěřených zaměstnanci k vyúčtování.	Uplatněno v adhezním řízení - TR-I. Nárok na náhradu škody uplatněn v adhezním řízení. Rozsudek OS v Bruntále. Podáno odvolání (obž. ██████████ Státní zástupce). Krajský soud v Ostravě rozsudek Okresního soudu zrušil a vrátil Okresnímu soudu k novému rozhodnutí. Nový odsuzující rozsudek OS v Bruntále, č.j. 66 T 137/2017-3109. Podáno odvolání obž. ██████████ KS v Ostravě 27.8.2020 zrušil rozsudek a vrátil věc k doplnění dokazování a novému rozhodnutí k okresnímu soudu v BR. Řízení stále běží v prvním stupni u Okresního soudu v Bruntále.	1 902 055 Kč	Trestní oznámení 2016	Neskončeno
██████████	Právo na náhradu škody/vydržání bezdůvodného obohacení vzniklé v období let 2010 až 2013. Případy byly zjištěny podnikem v roce 2017 a byly oznámeny OSZ v Bruntále a OS v Bruntále v listopadu 2017. OSZ vyhodnotil podání jako oznámení dalšího pokračování trestné činnosti a věc je vyšetřována samostatně (samostatné trestní řízení).	V roce 2019 HLKS uplatnil písemně právo na náhradu škody v trestním řízení, Okresní státní zastupitelství v Bruntále obžaloba. Řízení stále běží v prvním stupni u Okresního soudu v Bruntále.	1 029 199 Kč	Trestní oznámení 2017, 2018	Neskončeno
██████████	Žaloba o náhradu škody a nemajetkové újmy na zdraví – žalobkyně upadla na schodech u vstupu do externího provozu HLKS - restaurace Letní lázně a zranila se.	Nárok uplatněn žalobou u Okresního soudu v Bruntále 4.2.2022 (návrh na vydání platebního rozkazu, podán odpor), zatím nenařizeno hlavní líčení.	572 415 Kč	Žaloba	Ukončeno dohodou o narovnání a následným soudním smírem. Poškozené uhrazeno 200 000 Kč.
██████████	Právo na náhradu škody/vydržání bezdůvodného obohacení vzniklé v období let 2020-2022. Případy byly zjištěny podnikem v prosinci 2022 a 5. 12. 2022 bylo podáno trestní oznámení na PČR OHK Bruntál. Policejní orgán zahájil trestní stíhání paní ██████████ usnesením ze dne 16. 12. 2022.	Aktuálně probíhá trestní řízení – fáze vyšetřování dané věci.	Min. 2 281 450 Kč	Trestní oznámení ze dne 5. 12. 2022	Neskončeno
AVIS GROUP s.r.o. (dříve TTV Sport Group s.r.o.)	Právo na náhradu škody/vydržání bezdůvodného obohacení vzniklé v období roku 2015. Aktuálně vedeno na PČR OHK Bruntál. Policejní orgán zahájil trestní stíhání usnesením ze dne 20. 12. 2020.	Aktuálně probíhá trestní řízení – fáze vyšetřování dané věci.	355 756 Kč	Trestní oznámení ze dne 10. 6. 2019	Neskončeno

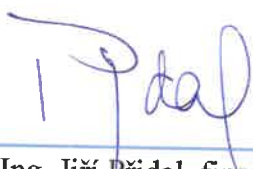


15. Předpoklad nepřetržitého trvání společnosti

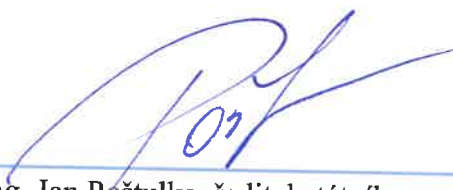
Účetní závěrka k 31. prosinci 2022 byla sestavena za předpokladu nepřetržitého trvání společnosti. Příložená účetní závěrka tudíž neobsahuje žádné úpravy, které by mohly z této nejistoty vyplývat.

16. Významné události mezi rozvahovým dnem a dnem sestavení účetní závěrky

Mezi rozvahovým dnem a dnem sestavení účetní závěrky nedošlo k žádným významným událostem.



Zpracoval: Ing. Jiří Přidal, finanční manažer



Ing. Jan Poštulka, ředitel státního podniku, Horské lázně Karlova Studánka, státní podnik



Přehled o peněžních tocích

k 31.12.2022

Podnik:	Horské lázně Karlova Studánka, s.p.	IČO:	14450216
Sídlo:	793 24 Karlova Studánka č.p. 6		

Provozní činnost

		Běžné obd.	Předch.obd.
P	Stav peněžních prostředků a peněžních ekvivalentů na začátku účetního období	84 433	52 516
Z	Účetní zisk nebo ztráta z běžné činnosti před zdaněním	1 545	1 871
A.1.	Úpravy o nepeněžní operace	11 497	33 325
A.1.1.	Odpisy SA s výjimkou ZC prodaných SA, odpis pohledávek a dále umořování opravné položky k nabytému majetku	10 557	10 159
A.1.2.	Změna stavu opravných položek a rezerv	940	23 166
A.1.3.	Zisk (ztráta) z prodeje stálých aktiv	0	0
A.1.4.	Výnosy z dividend a podílů na zisku	0	0
A.1.5.	Vyúčtované nákladové úroky s výjimkou kapitalizovaných úroků a vyúčtované výnosové úroky	0	0
A.1.6.	Případné úpravy o ostatní nepeněžní operace	0	0
A*	Čistý peněžní tok z provozní činnosti před zdaněním, změnami pracovního kapitálu a mimořádnými položkami	13 042	35 196
A.2.	Změny stavu nepeněžních složek pracovního kapitálu	26 897	4 293
A.2.1.	Změna stavu pohledávek z provozní činnosti, aktivních účtů časového rozlišení a dohadných účtů aktivních	-2 025	-3 022
A.2.2.	Změna stavu krátkodobých závazků z prov.činnosti, pasivních účtů časového rozlišení a dohadných účtů pasivních	29 362	7 088
A.2.3.	Změna stavu zásob	-440	227
A.2.4.	Změna stavu krátkodobého finančního majetku nespádajícího do peněžních prostředků a ekvivalentů	0	0
A**	Čistý peněžní tok z provozní činnosti před zdaněním a mimořádnými položkami	39 939	39 489
A.3.	Výdaje z plateb úroků s výjimkou kapitalizovaných úroků	0	0
A.4.	Přijaté úroky	0	0
A.5.	Zaplacená daň z příjmů za běžnou činnost a za doměrky daně za minulá léta	-281	-503
A.6.	Příjmy a výdaje spojené s mimoř.účetními případy, které tvoří mimoř.hosp.výsledek včetně uhrazené splatné daně z příjmů z mimořádné činnosti	0	0
A.7.	Přijaté dividendy a podíly na zisku	0	0
A***	Čistý peněžní tok z provozní činnosti	39 658	38 986



Investiční činnost

		Běžné obd.	Předch.obd.
B.1.	Výdaje spojené s nabytím stálých aktiv	-26 880	-78 933
B.2.	Příjmy z prodeje stálých aktiv	0	0
B.3.	Půjčky a úvěry spřízněným osobám	0	0
B***	Čistý peněžní tok vztahující se k investiční činnosti	-26 880	-78 933

Finanční činnost

		Běžné obd.	Předch.obd.
C.1.	Dopady změn dlouhodobých závazků, popř.krátkodobých závazků, které spadají do finanční činnosti	0	1
C.2.	Dopady změn vlastního kapitálu na peněžní prostředky a ekvival.	0	71 863
C.2.1.	Zvýšení peněž.prostř.a peněž.ekvivalentů z titulu zvýšení základního kapitálu, emisního ažia, event.rezervního fondu včetně složených záloh na toto zvýšení	0	71 863
C.2.2.	Vyplacení podílu na vlastním kapitálu společníkům	0	0
C.2.3.	Další vklady peněžních prostředků společníků a akcionářů	0	0
C.2.4.	Úhrada ztráty společníky	0	0
C.2.5.	Přímé platby na vrub fondů	0	0
C.2.6.	Vyplacené dividendy nebo podíly na zisku včetně zaplacené srážkové daně vztahující se k těmto nárokům a vč.finanč.vypoř.společníky veřejné obch.spol.a komplementáři u komandit.spol.	0	0
C***	Čistý peněžní tok vztahující se k finanční činnosti	0	71 864

F	Čisté zvýšení, resp. snížení peněžních prostředků	12 778	31 917
----------	--	---------------	---------------

R.	Stav peněžních prostředků a peněžních ekvivalentů na konci období	97 211	84 433
-----------	--	---------------	---------------

Sestaveno dne: 15.5.2023

Osoba odpovědná za účetnictví:

Podpis statutárního orgánu:



ZPRÁVA NEZÁVISLÉHO AUDITORA

Příjemce zprávy

Zakladatel a statutární orgán účetní jednotky

Obchodní jméno a sídlo účetní jednotky

Horské lázně Karlova Studánka, státní podnik
Č.p. 6, 793 24 Karlova Studánka,

IČ a DIČ společnosti

IČ: 144 50 216
DIČ: CZ14450216

Ověřované období

1.1.2022 – 31.12.2022

Výrok auditora

Provedli jsme audit přiložené účetní závěrky účetní jednotky Horské lázně Karlova Studánka, státní podnik sestavené na základě českých účetních předpisů, která se skládá z rozvahy k 31.12.2022, výkazu zisku a ztráty, přehledu o změnách vlastního kapitálu a přehledu o peněžních tocích za rok končící 31.12.2022, a přílohy této účetní závěrky, která obsahuje popis použitých podstatných účetních metod a další vysvětlující informace. Údaje o účetní jednotce Horské lázně Karlova Studánka, státní podnik jsou uvedeny v Obecných údajích přílohy této účetní závěrky.

Podle našeho názoru účetní závěrka podává věrný a poctivý obraz aktiv a pasiv účetní jednotky Horské lázně Karlova Studánka, státní podnik k 31.12.2022 a nákladů a výnosů a výsledku jejího hospodaření a peněžních toků za rok končící 31.12.2022 v souladu s českými účetními předpisy.

Základ pro výrok

Audit jsme provedli v souladu se zákonem o auditorech a standardy Komory auditorů České republiky pro audit, kterými jsou mezinárodní standardy pro audit případně doplněné a upravené souvisejícími aplikačními doložkami. Naše odpovědnost stanovená těmito předpisy je podrobněji popsána v oddílu Odpovědnost auditora za audit účetní závěrky. V souladu se zákonem o auditorech a Etickým kodexem přijatým Komorou auditorů České republiky jsme na Společnosti nezávislí a splnili jsme i další etické povinnosti vyplývající z uvedených předpisů. Domníváme se, že důkazní informace, které jsme shromáždili, poskytují dostatečný a vhodný základ pro vyjádření našeho výroku.



Ostatní informace uvedené ve výroční zprávě

Ostatními informacemi jsou v souladu s § 2 písm. b) zákona o auditorech informace uvedené ve výroční zprávě mimo účetní závěrku a naši zprávu auditora. Za ostatní informace odpovídá statutární orgán účetní jednotky.

Můj výrok k účetní závěrce se k ostatním informacím nevztahuje. Přesto je však součástí mých povinností souvisejících s ověřením účetní závěrky seznámení se s ostatními informacemi a posouzení, zda ostatní informace nejsou ve významném (materiálním) nesouladu s účetní závěrkou či s mými znalostmi o účetní jednotce získanými během ověřování účetní závěrky nebo zda se jinak tyto informace nejeví jako významně (materiálně) nesprávné. Také posuzujeme, zda ostatní informace byly ve všech významných ohledech vypracovány v souladu s příslušnými právními předpisy. Tímto posouzením se rozumí, zda ostatní informace splňují požadavky právních předpisů na formální náležitosti a postup vypracování ostatních informací v kontextu významnosti, tj. zda případné nedodržení uvedených požadavků by bylo způsobilé ovlivnit úsudek činěný na základě ostatních informací.

Na základě provedených postupů, do míry, jež dokáží posoudit, uvádíme, že

- Ostatní informace, které popisují skutečnosti, jež jsou též předmětem zobrazení v účetní závěrce, jsou ve všech významných ohledech v souladu s účetní závěrkou a
- Ostatní informace byly vypracovány v souladu s právními předpisy.

Dále jsme povinni uvést, zda na základě poznatků a povědomí o Společnosti, k nimž jsme dospěli při provádění auditu, ostatní informace neobsahují významné věcné nesprávnosti. V rámci uvedených postupů jsme v obdržených ostatních informacích žádné významné věcné nesprávnosti nezjistili.

Odpovědnost statutárního orgánu účetní jednotky za účetní závěrku

Statutární orgán účetní jednotky odpovídá za sestavení účetní závěrky podávající věrný a poctivý obraz v souladu s českými účetními předpisy a za takový vnitřní kontrolní systém, který považuje za nezbytný pro sestavení účetní závěrky tak, aby neobsahovala významné (materiální) nesprávnosti způsobené podvodem nebo chybou.

Při sestavování účetní závěrky je statutární orgán účetní jednotky povinen posoudit, zda je účetní jednotka schopna nepřetržitě trvat, a pokud je to relevantní, popsat v příloze účetní závěrky záležitosti týkající se jejího nepřetržitého trvání a použití předpokladu nepřetržitého trvání při sestavení účetní závěrky, s výjimkou případů, kdy statutární orgán plánuje zrušení účetní jednotky nebo ukončení její činnosti, resp. kdy nemá jinou reálnou možnost než tak učinit.



Odpovědnost auditora za audit účetní závěrky

Naším cílem je získat přiměřenou jistotu, že účetní závěrka jako celek neobsahuje významnou nesprávnost způsobenou podvodem nebo chybou a vydat zprávu auditora obsahující můj výrok. Přiměřená míra jistoty je velká míra jistoty, nicméně není zárukou, že audit provedený v souladu s výše uvedenými předpisy ve všech případech v účetní závěrce odhalí případnou existující významnou nesprávnost. Nesprávnosti mohou vznikat v důsledku podvodů nebo chyb a považují se za významné, pokud lze reálně předpokládat, že by jednotlivě nebo v souhrnu mohly ovlivnit ekonomická rozhodnutí, která uživatelé účetní závěrky na jejím základě přijmou.

Při provádění auditu v souladu s výše uvedenými předpisy je naší povinností uplatňovat během celého auditu odborný úsudek a zachovávat profesní skepticismus. Dále je naší povinností:

- Identifikovat a vyhodnotit rizika významné nesprávnosti účetní závěrky způsobené podvodem nebo chybou, navrhnout a provést auditorské postupy reagující na tato rizika a získat dostatečné a vhodné důkazní informace, abychom na jejich základě mohli vyjádřit výrok. Riziko, že neodhalíme významnou nesprávnost k níž došlo v důsledku podvodu, je větší než riziko neodhalení významné nesprávnosti způsobené chybou, protože součástí podvodu mohou být tajné dohody, falšování, úmyslná opomenutí, nepravdivá prohlášení nebo obcházení vnitřních kontrol představenstvem.
- Seznámit se s vnitřním kontrolním systémem účetní jednotky relevantním pro audit v takovém rozsahu abych mohl navrhnout auditorské postupy vhodné s ohledem na dané okolnosti, nikoli abychom mohli vyjádřit názor na účinnosti vnitřního kontrolního systému.
- Posoudit vhodnost použitých účetních pravidel, přiměřenost provedených účetních odhadů a informace, které v této souvislosti statutární orgán účetní jednotky uvedl v příloze účetní závěrky.
- Posoudit vhodnost použití předpokladu nepřetržitého trvání při sestavení účetní závěrky statutárním orgánem a to, zda s ohledem na shromážděné důkazní informace existuje významná nejistota vyplývající z událostí nebo podmínek, které mohou významně zpochybnit schopnost účetní jednotky trvat nepřetržitě. Jestliže dojdeme k závěru, že taková významná nejistota existuje, je naší povinností upozornit v mé zprávě na informace uvedené v této souvislosti v příloze účetní závěrky, a pokud tyto informace nejsou dostatečné, vyjádřit modifikovaný výrok. Naše závěry týkající se schopnosti účetní jednotky trvat nepřetržitě vycházejí z důkazních informací, které jsme získali do data naší zprávy. Nicméně budoucí události nebo podmínky mohou vést k tomu, že účetní jednotka ztratí schopnost trvat nepřetržitě.
- Vyhodnotit celkovou prezentaci, členění a obsah účetní závěrky, včetně přílohy, a dále to, zda účetní závěrka zobrazuje podkladové transakce a události způsobem, který vede k věrnému zobrazení.



Naší povinností je informovat osoby pověřené správou a řízením účetní jednotky mimo jiné o plánovaném rozsahu a načasování auditu a o významných zjištěních, které jsme v jeho průběhu učinili, včetně zjištěných významných nedostatků ve vnitřním kontrolním systému.

Jméno, sídlo a evidenční číslo auditora

*R – KONZULT, spol. s r.o.
Vrchní 85/28, OPAVA, KATEŘINKY
číslo auditorského oprávnění 550*


Jméno a příjmení auditora, který jménem společnosti vypracoval zprávu:

*Ing. Jan Stanjura
číslo auditorského oprávnění 1748*

Datum vyhotovení zprávy

19. 5. 2023

Podpis a razítko auditora


.....
R – KONZULT, spol. s r.o.
OPAVA, KATEŘINKY
VRCHNÍ 85/28, PSČ: 747 05
IČ: 49611399, DIČ: CZ49611399

